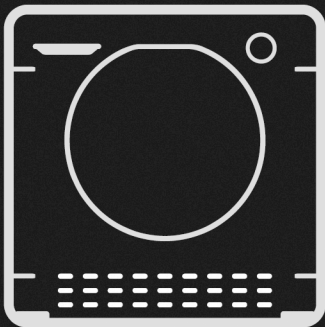
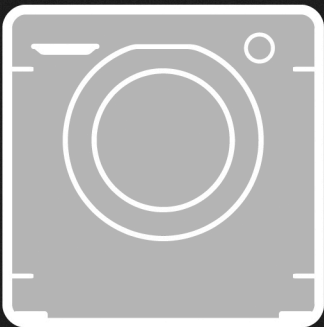




BORN INNOVATIVE

ES



Vielen Dank, dass Sie sich für eine Waschmaschine entschieden haben **Staubsauger**.

Wir sind stolz auf immer neu anbieten
innovative Produkte und technisch
fortgeschritten, mit a Ganze Palette von
Geräte zur konkreten Unterstützung im Alltag.

Das vollständige Lesen dieser Broschüre ermöglicht eine korrekte und sichere Verwendung des Geräts und gibt nützliche Ratschläge für die effizienteste Wartung.



Betreiben Sie die Waschmaschine erst, nachdem Sie die Anleitung sorgfältig gelesen haben. Es empfiehlt sich, das Handbuch stets griffbereit zu halten und für zukünftige Besitzer sorgfältig aufzubewahren.

Es wird empfohlen zu überprüfen, ob die Maschine zum Zeitpunkt der Lieferung mit einer Bedienungsanleitung, einem Garantiezertifikat, Serviceadressen und einem Energieeffizienzlabel ausgestattet ist. Überprüfen Sie auch, ob Sie Stopfen, Winkelstück für Ablaufschlauch und Becken für Flüssigwaschmittel oder Bleichmittel haben (nur bei einigen Modellen vorhanden). Es wird empfohlen, alle diese Komponenten aufzubewahren.

Jedes Produkt wird durch einen einzigartigen 16-stelligen Code identifiziert, der auch als "Seriennummer" bekannt ist und auf dem angebrachten Aufkleber zu finden ist am Gerät (Bullaugenbereich) oder in der Dokumentenhülle im Inneren des Produkts. Dieser Code ist eine Art spezifischer Personalausweis für das Produkt, der verwendet wird, um das Produkt zu registrieren und wenn es notwendig ist, das Technical Assistance Center zu kontaktieren **Staubsauger**.

Umwelthinweise



Dieses Gerät ist gemäß der europäischen Richtlinie gekennzeichnet 2012/19 / EU An Abfall von Ausrüstung Elektrisch und Elektronik (WEEE).

WEEE enthält sowohl Schadstoffe (die die Umwelt sehr stark beeinträchtigen können) als auch Rohstoffe (die wiederverwendet werden können). Daher ist es notwendig, Elektro- und Elektronikaltgeräte speziellen Behandlungsverfahren zu unterziehen, Schadstoffe sicher zu entfernen und zu entsorgen sowie Rohstoffe zu gewinnen und zu recyceln. Jeder Bürger kann entscheidend dazu beitragen, dass Elektro- und Elektronik-Altgeräte nicht zu einem Umweltproblem werden; Befolgen Sie einfach ein paar einfache Regeln:

dort Elektro- und Elektronik-Altgeräte sollten niemals in den . geworfen werden undifferenzierter Müll;

dort Elektro- und Elektronik-Altgeräte müssen an die Zentren geliefert werden Sammlung (auch Ökoinseln, Recyclingläden, Ökoplatzformen... genannt), die von den Gemeinden oder den städtischen Hygienegesellschaften eingerichtet werden; an vielen standorten wird auch der home-sammelservice für sperrige WEEE durchgeführt.

In vielen Ländern kann die Elektro- und Elektronik-Altgeräte beim Kauf eines Neugerätes an den Händler abgegeben werden, der diese kostenlos abholen muss („Eins-zu-Eins-Abholung“), solange das Neugerät vom gleichen Typ ist Typ und führt die gleichen Funktionen aus wie der gemachte.

Index

1. ALLGEMEINE SICHERHEITSGESETZE

2. INSTALLATION

3. PRAKTISCHE HINWEISE

4. REINIGUNG UND REGELMÄSSIGE WARTUNG

5. KURZANLEITUNG

6. BEFEHLE UND PROGRAMME

7. TROCKNUNGSZYKLUS

8. AUTOMATISCHER WASCH-/TROCKNUNGSZYKLUS

9. FEHLERBEHEBUNG UND GARANTIE

1. ALLGEMEINE SICHERHEITSGESAMTREGELN

dort Dieses Gerät ist für den Gebrauch in häuslichen und ähnlichen Umgebungen bestimmt, wie:

- Erfrischungsbereiche von Geschäften, Büros oder andere Arbeitsumgebungen;
- im Agrotourismus;
- von Kunden von Hotels, Motels oder andere ähnliche Wohngebiete;
- im Bed & Breakfast.

Von den oben beschriebenen Umgebungen ist auch jede andere als die für die häusliche Umgebung typische Nutzung, wie die professionelle Nutzung durch Fachleute oder geschulte Personen, ausgeschlossen. Eine Verwendung, die nicht mit der angegebenen übereinstimmt, kann die Lebensdauer des Produkts verkürzen und die Herstellergarantie erlöschen lassen. Jegliche Schäden am Gerät oder an anderen Gegenständen, die auf eine andere Verwendung als den häuslichen Gebrauch zurückzuführen sind (auch wenn das Gerät in einer häuslichen Umgebung installiert ist), werden vom Hersteller in Anwaltskanzleien nicht anerkannt.

dort Dieses Gerät kann von Kindern ab 8 Jahren und von Personen mit eingeschränkten physischen, sensorischen oder geistigen Fähigkeiten oder mit mangelnder Erfahrung und Wissen benutzt werden, solange sie beaufsichtigt oder in den sicheren Gebrauch des Geräts eingewiesen werden die Gefahren seiner Verwendung verstehen. Kinder am Spielen hindern

mit der Waschmaschine oder die sich ohne Aufsicht um deren Reinigung und Wartung kümmern.

dort Kinder sollten beaufsichtigt werden, um sicherzustellen, dass sie nicht mit dem Gerät spielen.

dort Kinder unter 3 Jahren müssen von der Maschine ferngehalten werden, es sei denn, sie werden ständig beaufsichtigt.

dort Wenn das Stromversorgungskabel beschädigt ist, muss es durch ein spezielles Kabel oder eine spezielle Baugruppe ersetzt werden, die beim Hersteller oder seinem technischen Kundendienst erhältlich ist.

dort Verwenden Sie zum Anschluss an das Wassernetz nur den mit dem Gerät mitgelieferten Zulaufschlauch. Alte Rohre dürfen nicht wiederverwendet werden.

dort Der Wasserdruck muss zwischen mindestens 0,05 MPa und maximal 0,8 MPa liegen.

dort Achten Sie darauf, dass kein Teppich den Unterbau der Waschmaschine oder die Lüftungskanäle blockiert.

dort Der letzte Teil eines Waschtrockner-Zyklus erfolgt ohne erhitzen (Kühlzyklus), um sicherzustellen, dass die Artikel einem Temperatur, die sicherstellt, dass sie nicht beschädigt werden.



BEACHTUNG:

Nicht

halt

noch nie

dort

Waschtrockner vor dem Ende des Trocknungszyklus, es sei denn, alle Wäschestücke werden schnell entnommen und zur Wärmeableitung ausgebreitet.

dort Nach der Installation muss das Gerät so positioniert werden, dass der Stecker erreichbar ist.

dort Das Gerät darf nicht hinter einer abschließbaren Tür, einer Schiebetür oder einer Tür mit einem Scharnier auf der gegenüberliegenden Seite des Waschtrockners installiert werden, die eine vollständige die Tür öffnen.

dort Das maximale Fassungsvermögen der Trockenwäsche ist je nach Modell unterschiedlich (siehe Armaturenbrett).

dort Der Waschtrockner darf nicht verwendet werden, wenn zum Waschen Chemikalien verwendet wurden.

dort Trocknen Sie keine ungewaschenen Wäschestücke im Waschtrockner.

dort Es wird empfohlen, Kleidungsstücke, die mit Substanzen wie Speiseöl, Aceton, Alkohol, Benzin, Kerosin, Fleckentferner, Terpentin, Wachs und anderen Substanzen verschmutzt sind

zum Entfernen werden sie in heißem Wasser mit einer größeren Menge Waschmittel gewaschen, bevor sie im Waschtrockner getrocknet werden.

dort Gegenstände wie Schaumgummi (Latexschaum), Duschhauben, wasserfeste Textilien, Gegenstände mit Gummiseite und Kleidung oder Kissen mit Latexschaumteilen sollten nicht im Waschtrockner getrocknet werden.

dort Weichspüler oder ähnliche Produkte sollten verwendet werden nach der Anleitung für Weichspüler.

dort Mit Öl verschmutzte Kleidungsstücke können spontan brennen, wenn sie Wärmequellen wie z. B. einem Trockner ausgesetzt werden. Die Kleidungsstücke werden heiß, was zu einem Öloxidationsprozess führt, der Hitze entwickelt. Wenn die Wärme nicht abgeführt werden kann, wird die Kleidung heiß genug, um das Feuer zu entzünden.

dort Wenn Sie den Trockner für Textilien mit pflanzlichen Rückständen, Speiseölen oder Haarpflegemitteln nicht vermeiden können, müssen diese vorher mit speziellen Waschmitteln in heißem Wasser gewaschen werden. Dieser Vorgang verringert die Gefahr, beseitigt sie jedoch nicht.

dort Entfernen Sie alle Gegenstände aus den Taschen wie Feuerzeuge und Streichhölzer.

dort Weitere Informationen zum Produkt oder das technische Datenblatt finden Sie auf der Website des Herstellers.

Elektrischer Anschluss und Sicherheitsanforderungen

dort Die elektrischen Daten (Netzspannung und aufgenommene Leistung) sind auf dem am Produkt angebrachten Typenschild angegeben.

dort Stellen Sie sicher, dass die elektrische Anlage geerdet ist, die Steckdose den nationalen Vorschriften entspricht und dass Netzstecker und Steckdose zusammenpassen.

dort Die Verwendung von Adaptern, Steckdosen mehrere und / oder Erweiterungen dringend nicht zu empfehlen.

dort Bevor Sie die Waschmaschine reinigen und warten, ziehen Sie den Netzstecker und schließen Sie den Wasserhahn.

dort Nicht am Kabel ziehen Netzteil oder das Gerät selbst, um den Stecker aus der Steckdose zu ziehen.

dort Vergewissern Sie sich vor dem Öffnen der Tür, dass sich kein Wasser in der Trommel befindet.



BEACHTUNG:
Beim Waschen kann das Wasser sehr hohe Temperaturen erreichen.

ES

dort Nicht verlassen dort Waschmaschine Regen, Sonne oder anderen Witterungseinflüssen ausgesetzt.

dort Heben Sie die Waschmaschine bei einem Umzug nicht an den Knöpfen oder der Waschmittelschublade an; während des Transports, nicht Stellen Sie die Tür niemals auf den Wagen. Es wird empfohlen, dass zwei Personen die Waschmaschine anheben.

dort Bei Störungen und / oder Störungen empfehlen wir Ihnen, die Waschmaschine auszuschalten, den Wasserhahn zu schließen und das Gerät nicht zu manipulieren. Wenden Sie sich umgehend an das Technical Assistance Center, nur Original-Ersatzteile anfordern. Die Nichtbeachtung der obigen Hinweise kann die Sicherheit des Geräts beeinträchtigen.

Und

2. INSTALLATION

dort Schneiden Sie die Schlauchschellen ab und achten Sie darauf, den Schlauch und das Elektrokabel nicht zu beschädigen.

dort Schrauben Sie die **2** oder **4** Schrauben (**ZU**) auf der Rückseite und entfernen Sie die **2** oder **4** Abstandshalter (**B**) wie in **Abbildung 1**.

dort Schließen **2** oder **4** Löcher mit den in der Anleitungstasche enthaltenen Kappen.

dort Wenn die Waschmaschine **eingebaut**, Schrauben Sie nach dem Schneiden der Schlauchschellen die **3** oder **4** Schrauben (**ZU**) und entfernen Sie die **3** oder **4** Abstandshalter (**B**).

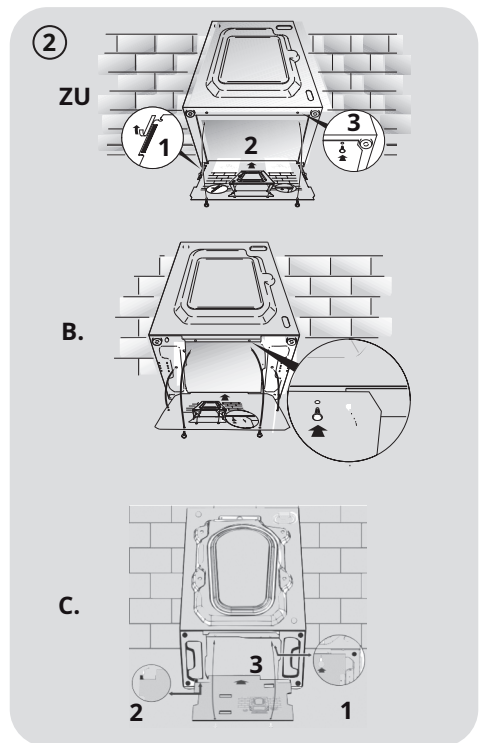
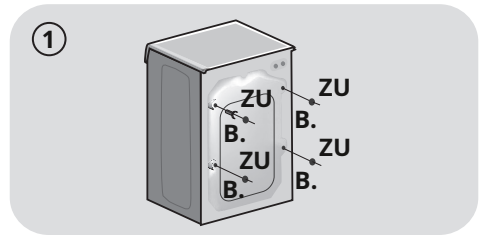
dort Bei einigen Modellen, **1** oder **mehr** Die Abstandshalter fallen in die Maschine: Neigen Sie die Waschmaschine nach vorne, um sie zu entfernen. Verschließen Sie die Löcher mit den im Umschlag enthaltenen Kappen.



BEACHTUNG:

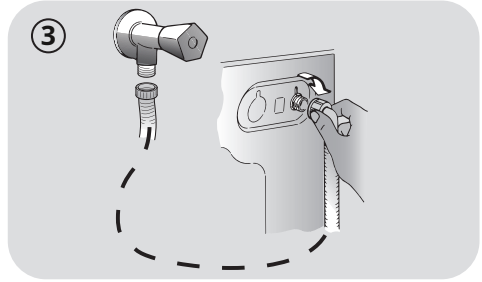
Lassen Sie die Verpackungselemente nicht in Reichweite von Kindern.

dort Bringen Sie das Polywave-Blatt wie in gezeigt unten an **Figur 2** (je nach Modell, Betrachten Sie die Version **A**, **B** oder **C**).



Hydraulischer Anschluss

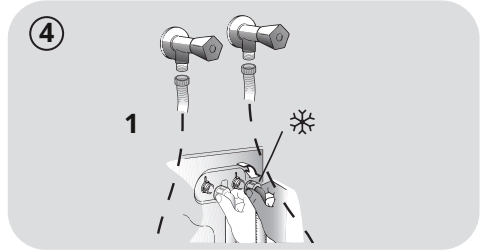
dort Verbinden Sie den Wasserschlauch mit dem Wasserhahn
(Abb. 3) Verwenden Sie nur den mit dem Gerät
gelieferten Schlauch (die alten Schläuche dürfen
nicht wiederverwendet werden).



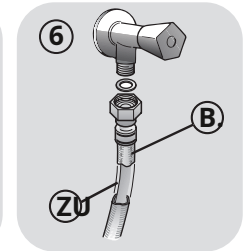
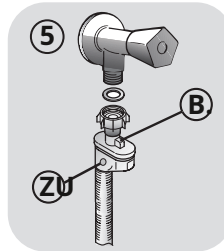
dort Bei einigen Modellen können sie sein
hat eine oder mehrere der folgenden
Eigenschaften:

dort **HEISS & KALT (Abb. 4)**: Veranlagung zu
Anschluss an das Wassernetz mit warmem und
kaltem Wasser für mehr Einsparungen
energisches.

Schlauch anschließen grau am Wasserhahn
kaltes Wasser ❄️ und der rote bei
Warmwasserhahn. In jedem Fall kann die
Maschine auch nur an Kaltwasser angeschlossen
werden: In diesem Fall verzögert sich der Start
einiger Programme um einige Minuten.

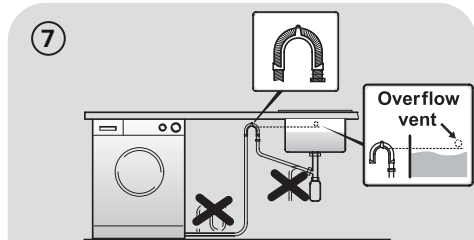


dort **AQUASTOP (Abb. 5)**: positioniertes Gerät
am Zulaufschlauch, der den Wasserfluss blockiert,
wenn der Schlauch beschädigt ist; in diesem Fall
erscheint im Fenster eine rote Markierung "ZU". Und
es wird notwendig sein, die Röhre zu ersetzen. Um die
Ringmutter abzuschrauben, drücken Sie auf die
Abschraubsicherung "B".



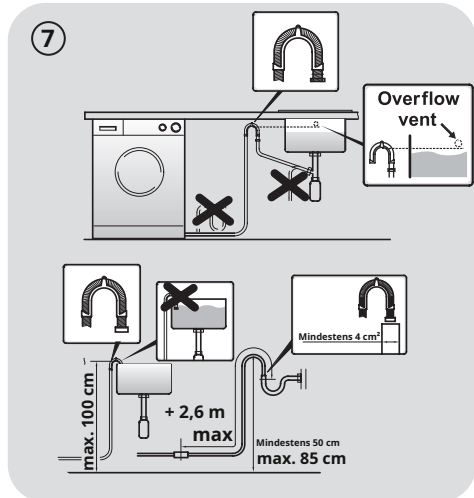
dort **AQUAPROTECT - EINLASSROHR**

MIT SCHUTZ (Abb. 6): bei Wasseraustritt aus
dem internen Primärrohr "ZU", Die
transparente Sicherheitshülle "B", Enthält das
Wasser, sodass Sie die Wäsche beenden
können. Tauschen Sie am Ende des Zyklus den
Einlassschlauch aus, indem Sie sich an das
Technical Assistance Center wenden.



Positionierung

dort Stellen Sie die Waschmaschine an die Wand und machen Sie dabei
Stellen Sie sicher, dass der Schlauch keine Knicke oder
Engstellen aufweist und schließen Sie den Ablaufschlauch
an den Wannenrand oder vorzugsweise an einen festen
Ablauf mit einer Mindesthöhe von 50 cm und einem
größeren Durchmesser als der Waschmaschinenschlauch
an (**Feige. 7**).



dort Nivellieren Sie die Maschine, indem Sie auf die FüÙe einwirken

wie in **Abbildung 8:**

zu. Drehen Sie die Mutter im Uhrzeigersinn, um die Schraube zu lösen;

B. drehen Sie den Fuß und lassen Sie ihn heben oder fallen, bis er am Boden haftet;

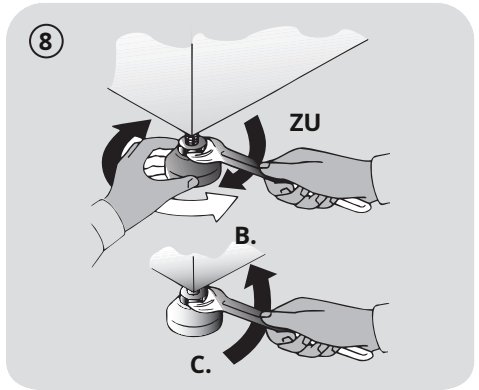
C. Zum Schluss den Fuß durch Aufschrauben der Mutter verriegeln, bis er am Boden der Waschmaschine haften bleibt.

dort Stecken Sie den Stecker ein.



BEACHTUNG:

Sollte ein Austausch des Netzkabels erforderlich sein, empfehlen wir rufen Sie das Technical Assistance Center an.




Waschmittelschublade

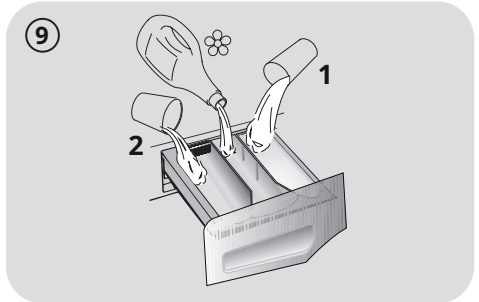
Die Waschmittelschublade ist in Fächer unterteilt, wie in gezeigt **Abbildung 9:**

3

dort **Fach "1"**: für das Waschmittel

Vorwäsche;

dort **Tablett "** **"**: für spezielle Zusatzstoffe, Weichspüler, stärkende Parfums usw.;



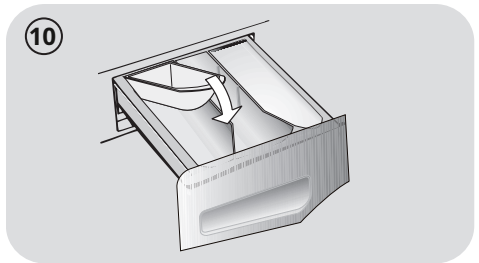
BEACHTUNG:

nur Produkte setzen Flüssigkeiten; **dort**
Waschmaschine ist vorbereitet **bei Entzug**
automatische Zusätze in jedem Zyklus
während des letzten Spülgangs.

dort **Fach "2"**: für Waschmittel.

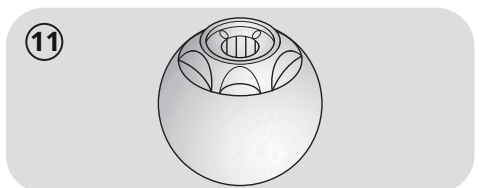
In einigen Modellen gibt es auch die **Becken für Flüssigwaschmittel (Abb. 10).**

Um es zu verwenden, stecken Sie es in den **Tablett " 2 "**. So gelangt das Flüssigwaschmittel nur zum richtigen Zeitpunkt in die Trommel. Diese Schüssel ist auch nützlich, wenn Sie das Programm "Spülungen" wählen möchten.



BEACHTUNG:

manche Reinigungsmittel sind schwer zu entfernen. In diesem Fall empfiehlt es sich, einen speziellen Behälter zu verwenden, der in den Korb gestellt wird (Beispiel in Abbildung 11).



3. PRAKTISCHE HINWEISE

Informationen zur Ladung

ACHTUNG: Achten Sie bei der Auswahl der Wäsche darauf:

- Metallgegenstände wie Klammern, Stecknadeln, Münzen aus der Wäsche entfernen zu lassen;
- Kissenbezüge mit Knöpfen zu haben, die Reißverschlüsse geschlossen, lose Träger und lange Morgenmantelbänder gebunden zu haben;
- dass auch die Gleitrollen von den Vorhängen entfernt wurden;
- die Angaben der Stoffe auf den Etiketten sorgfältig beachtet zu haben;
- hartnäckige Flecken mit einem geeigneten Reinigungsmittel entfernen zu lassen.

dort Wenn Teppiche gewaschen werden müssen, Bettdecken oder andere schwere Kleidung, es wird empfohlen, das Schleudern zu vermeiden.

dort Falls Sie Wollwäsche waschen müssen,

Stellen Sie sicher, dass es für das Waschen in der Waschmaschine geeignet ist, indem Sie das Etikett der Stoffe überprüfen.

Nützliche Tipps für Benutzer

Kurze Vorschläge zur bestimmungsgemäßen Verwendung Ihres Geräts
Umwelt und mit maximalen Einsparungen.

Belastung zum maximal dort besitzen Waschmaschine

dort Um jegliche Energieverschwendung zu vermeiden, Wasser oder Waschmittel wird empfohlen, die maximale Füllmenge Ihrer Waschmaschine zu nutzen. Tatsächlich ist es möglich, bei voller Beladung mit einer einzigen Wäsche im Vergleich zu zwei Wäschen bei halber Beladung bis zu 50 % Energie einzusparen.

Wann ist die Vorwäsche wirklich nötig?

dort Nur für besondere Belastungen dreckig! Sie sparen 5 bis 15 % Energie, indem Sie bei normal verschmutzter Wäsche auf die Option Vorwäsche verzichten.

Muss bei hohen Temperaturen gewaschen werden?

dort Die Verwendung von Fleckenentfernern vor Waschen in der Waschmaschine reduziert die Notwendigkeit, bei hohen Temperaturen zu waschen.

Sie können Energie sparen, indem Sie ein Waschprogramm mit niedriger Temperatur verwenden.

Vor der Verwendung eines Trocknungsprogramms (SCRUBBER)

dort Wählen Sie zuerst eine hohe Anzahl von Runden ein Trockenprogramm zur Reduzierung der Restfeuchte in der Wäsche. Auf diese Weise werden erhebliche Einsparungen an Energie und Wasser erzielt.

Unten ist einer **Kurzanleitung** mit Tipps und Empfehlungen **über die Verwendung von Reinigungsmitteln bei verschiedenen Temperaturen**. Überprüfen Sie in jedem Fall die Hinweise auf dem Waschmittel für die richtige Anwendung und Dosierung.

Zum Waschen mit Baumwollprogrammen bei Temperaturen ab 60 °C aufwärts stark verschmutzte, widerstandsfähige Weißwäsche wird empfohlen, ein normales Pulverwaschmittel (stark) zu verwenden, das Wirkstoffe enthält Weißmacher und das bei mittleren bis hohen Temperaturen eine hervorragende Leistung bietet.

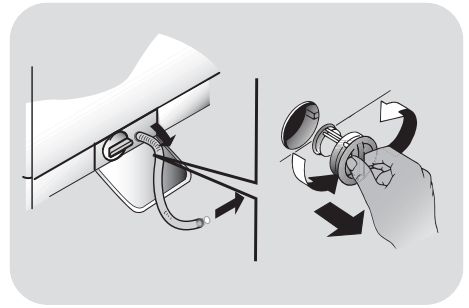
Zum wäscht mit Programme zu Temperaturen zwischen 60 °C und 40 °C, Die Wahl des Waschmittels muss nach Stoff, Farbe und Verschmutzungsgrad erfolgen. Generell empfiehlt sich für widerstandsfähige Weißwäsche mit hohem Verschmutzungsgrad ein normales Pulverwaschmittel; Bei farbigen Kleidungsstücken und wenn keine hartnäckigen Flecken vorhanden sind, empfehlen wir ein Flüssig- oder Pulverwaschmittel, das für den Farbschutz geeignet ist.

Zum Waschen bei niedrigen Temperaturen bis 40°C, Es wird empfohlen, flüssige oder pulverförmige Reinigungsmittel für niedrige Temperaturen zu verwenden.

Zum **Wolle und Seide**, nur bestimmte Produkte verwenden.

4. REINIGUNG UND WARTUNG GEWÖHNLICHE

Um das Äußere der Waschmaschine zu reinigen, verwenden Sie ein feuchtes Tuch und vermeiden Sie Scheuermittel, Alkohol und/oder Verdünnungsmittel. Für die normale Reinigung der Waschmaschine sind einige Vorsichtsmaßnahmen erforderlich: Reinigen des Behälters und des Filters; hier sind auch Vorschläge bei Umzügen oder lange Maschinenstillstandszeiten.



Waschmittelschublade reinigen

dort Es wird empfohlen, die Waschmittelschublade zu reinigen um die Ansammlung von Waschmittelmrückständen und Zusatzstoffen zu vermeiden.

dort Ziehen Sie dazu die Schublade, reinigen Sie sie mit einem Wasserstrahl und setzen Sie sie wieder in ihren Sitz ein.

Filterreinigung

dort Die Waschmaschine ist mit einem speziellen Filter ausgestattet in der Lage, die größten Rückstände, die den Abfluss verstopfen könnten, wie Knöpfe oder Münzen, zurückzuhalten.

dort **NUR BEI EINIGEN MODELLEN:** extrahieren Röhrchen, entfernen Sie die Kappe und sammeln Sie das Wasser in einem Behälter.

dort Vor dem Abschrauben des Filters ist es ratsam Legen Sie ein saugfähiges Tuch darunter, um zu verhindern, dass Restwasser den Boden benetzt.

dort Drehen Sie den Filter gegen den Uhrzeigersinn, bis wenn gestoppt, in vertikaler Position.

dort Entfernen Sie den Filter und reinigen Sie ihn; anschließend positionieren Sie es neu und drehen Sie es im Uhrzeigersinn.

dort Wiederholen Sie die vorherigen Anweisungen in umgekehrter Reihenfolge um alle Elemente wieder zusammensetzen.

Vorschläge in Fall von Entfernungen oder Zeiten der Inaktivität

dort Falls die Waschmaschine an einem Ort steht, der nicht lange erhitzt, ist es notwendig, die Rohre vollständig von Restwasser zu entleeren.

dort Trennen Sie die Waschmaschine von der Steckdose aktuell.

dort Lösen Sie den Schlauch von der Schelle und bringen Sie den nach unten und entleeren Sie das Wasser vollständig in ein Becken.

dort Endlich das Rohr fixieren **VON** ich lade ab die passende Klemme.

5. KURZANLEITUNG

Diese Waschmaschine ist in der Lage, den Wasserstand automatisch an die Art und Menge der Wäsche anzupassen. Dieses System führt zu einer Senkung des Energieverbrauchs und einer deutlichen Verkürzung der Waschzeiten.

Programmauswahl

dort Schalten Sie die Waschmaschine ein und wählen Sie die gewünschte Programm.

dort Ändern Sie bei Bedarf die Temperatur und drücken Sie die gewünschten „Options“-Tasten.

TROCKNEN

Wenn Sie möchten, dass der Trockengang am Ende des Waschgangs automatisch startet, wählen Sie das gewünschte Programm mit der Taste **TROCKNUNGSWAHL**. Ansonsten ist es möglich, den Waschgang zu beenden und anschließend die Beladung und das Trockenprogramm festzulegen.

dort Drücken Sie den Knopf **START / PAUSE** anfangen das Programm.

dort Am Programmende erscheint im Display die Meldung „Ende“ wird angezeigt oder die entsprechende LED leuchtet.

Warten Sie, bis die Anzeige **TÜRVERRIEGELUNG** erlischt, bevor Sie die Tür öffnen.

dort Schalten Sie die Waschmaschine aus.

Für jede Art von Wäsche konsultieren Sie die Programmtabelle und befolgen Sie die Arbeitsablauf wie angegeben.

Technische Daten

Hydrauliksystemdruck:

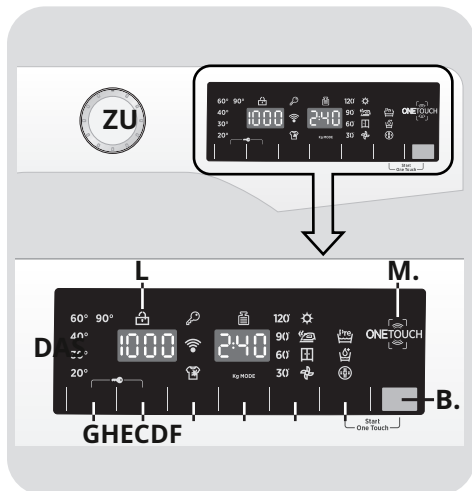
min 0,05 MPa / max 0,8 MPa

Spin-Umdrehungen: siehe Typenschild.

Absorbierte Leistung / Ampere-Sicherung /

Spannung: siehe Typenschild.

6. BEFEHLE E PROGRAMME



A Programmwähler mit AUS-Stellung

B START / PAUSE-Taste

C Taste VERZÖGERTER START

D TROCKNUNGS-AUSWAHL-Taste / DAMPFUNKTION

E QUICK / DIRTY LEVEL-Taste F
OPTIONS-Taste

G Taste TEMPERATURAUSWAHL

H Taste ZENTRIFUGALE AUSWAHL F + B

ONE TOUCH Start

G + H Tastensperre

Die Displays

L Anzeige TÜR VERRIEGELT

M ONE TOUCH-Bereich



BEACHTUNG:

Berühren Sie das Display nicht, wenn der Stecker eingesteckt ist, da das Gerät in den ersten Sekunden eine automatische Kalibrierung durchführt, die unterbrochen werden kann: In diesem Fall funktioniert das Gerät möglicherweise nicht optimal. Wenn ja, ziehen Sie den Stecker und wiederholen Sie den Vorgang die Operation.

Programmwähler mit Position von AUS

Durch Drehen des Knopfes leuchtet das Display auf und zeigt die Parameter des gewählten Programms an. Am Ende des Zyklus oder nach einer Zeit der Inaktivität verringert sich die Helligkeit des Displays, um Energie zu sparen.

Hinweis: Um die Maschine auszuschalten, drehen Sie den Programmwähler auf die Position OFF.

dort Drücken Sie den Knopf **START / PAUSE** anfangen den Waschgang.

dort Der Waschgang erfolgt mit dem Drehknopf Programme stoppt auf dem Programm bis zum Ende des Waschgangs gewählt.

dort Nach der Anzeige der Nachricht "**Ende**" auf dem Display und die Anzeige **TÜRVERRIEGELUNG** erlischt, kann die Tür geöffnet werden.

dort Am Ende des Waschgangs die Waschmaschine ausschalten indem Sie den Programmwähler auf Position **AUS**.

Der Programmwähler muss am Ende eines Waschgangs und vor der Wahl eines neuen Waschgangs immer auf die Position AUS gedreht werden.

START / PAUSE-Taste

Schließen Sie die Tür, BEVOR Sie die Taste START / PAUSE drücken.

dort Drücken Sie , um den Zyklus mit zu starten den Programmknopf.

Nachdem Sie die Waschmaschine mit der Taste START / PAUSE gestartet haben, müssen Sie einige Sekunden warten, bis die Maschine das Programm startet.

ELEMENTE NACH PROGRAMMSTART HINZUFÜGEN ODER ENTFERNEN (PAUSE)

dort Drücken und halten Sie die Taste **START / PAUSE** für ungefähr **2 Sekunden** (einige Lichter und die Anzeige der verbleibenden Zeit blinkt und zeigt damit an, dass die Maschine angehalten ist).

dort Warte bis das Licht ausgeht **TÜR VERRIEGELT**, bevor die Tür geöffnet wird.

Vergewissern Sie sich vor dem Öffnen, dass der Wasserstand unter der Tür liegt, um Überschwemmungen zu vermeiden.

dort Nachdem Sie Elemente hinzugefügt oder entfernt haben, schließe die Tür und drücke den Knopf **START / PAUSE** (das Programm wird an der Stelle neu gestartet, an der es unterbrochen wurde).

ABBRECHEN DES EINGESTELLTEN PROGRAMMS

dort Um das Programm abzurechnen, bringen Sie das Wahlschalter in Position **AUS**.

dort Warten auf **Zwei Minuten** so dass das Sicherheitsvorrichtung entriegelt die Tür und ermöglicht das Öffnen.

Taste VERZÖGERTER START

dort Mit dieser Taste können Sie programmieren den Start des Waschzyklus mit einer maximalen Verzögerung von **24h**.

dort So stellen Sie den verzögerten Start ein gehen Sie wie folgt vor:

- Stellen Sie das gewünschte Programm ein.
- Drücken Sie die Taste einmal, um sie zu aktivieren (das Display zeigt **h00**) und drücken Sie erneut, um eine Verzögerung von **1 Stunde** (erscheint auf dem Display **h01**). Bei jedem weiteren Drücken Sie die Verzögerung Satz erhöht sich um **1 Stunde** so weit wie **h24** während mit einem weiteren Druck ja löscht den verzögerten Start.
- Bestätigen Sie mit **das** Schlüssel **START / PAUSE** um mit dem Zählen zu beginnen, an dessen Ende das Programm automatisch startet.

dort Es ist möglich, die verspätete Abreise zu stornieren, den knopf bringen Programme in Position **AUS**.

Fällt der Strom aus, während die Waschmaschine läuft, bleibt ein spezieller Speicher erhalten

die vorgenommene Einstellung und wenn die Stromversorgung wiederhergestellt ist, startet die Maschine von wo es aufgehört hat.

DAS Schlüssel Möglichkeit **muss** **zu sein**
selbst **vorher lesen** **drücken** **die Taste**
START / PAUSE.
In **Fall** **ist** **war** **ausgewählt**
eine Option **Nicht** **kompatibel mit dem**
Programm **gewählt, der relative Indikator**
es blinkt zuerst und erlischt dann.

TROCKNUNGS-AUSWAHL-Taste / DAMPFUNKTION

Mit dieser Taste können Sie zwischen zwei verschiedenen Optionen wählen:

- TROCKNUNGS-AUSWAHL

dort **Führen Sie einen automatischen Zyklus von Waschen / Trocknen:**

Nach der Auswahl des Waschprogramms basierend auf der Wäscheart kann mit dieser Taste ein Trockengrad aus den verfügbaren ausgewählt werden. Am Ende des Waschprogramms startet automatisch der eingestellte Trockenzyklus.

Wenn Sie ein Waschprogramm wählen, das nicht mit der automatischen Trocknung kompatibel ist, kann diese Taste nicht aktiviert werden.

Der komplette Waschgang kann nur mit einer Wäschemenge durchgeführt werden, die in der Programmtabelle angegebene maximale Trocknungsgrenze nicht überschreitet, da sonst das Trocknungsergebnis nicht zufriedenstellend ist.

dort Wenn Sie die Auswahl abbrechen möchten **Erste Programm starten**, drücken Sie die Taste so oft, bis die entsprechenden Kontrollleuchten erlöschen oder bringen den Programmwähler in die Position **AUS**.

dort **Führen Sie nur einen Trockengang durch:**

Nachdem mit dem Drehknopf das für die Stoffe am besten geeignete Trockenprogramm ausgewählt wurde, kann mit dieser Taste ein anderer Trocknungsgrad als der voreingestellte gewählt werden (außer Wolltrocknung).

dort Um den Zyklus abzubrechen **während der Trocknen**, drücken und halten Sie die Taste für **ca 3 Sekunden**.



BEACHTUNG:

nach Abbruch des Trockenprogramms beginnt eine Abkühlphase und es muss ca. 10/20 Minuten gewartet werden, bevor die Tür geöffnet wird.

dort Nach der Anzeige der Nachricht "Ende" auf dem Display und die Anzeige TÜRVERRIEGELUNG erlischt, kann die Tür geöffnet werden.

Der Trockengang kann auch abgebrochen werden, indem der Programmwähler in die Position OFF gedreht wird. Es muss gewartet werden, bis die Abkühlphase abgeschlossen ist (10/20 Minuten) und die Kontrollleuchte TÜR VERRIEGELT erlischt, bevor die Tür geöffnet werden kann.

- DAMPFUNKTION

Nach Auswahl des Programms "DAMPF", Mit dieser Taste kann zwischen drei Dampfbehandlungen unterschiedlicher Intensität gewählt werden, die für trockene oder nasse Kleidungsstücke und je nach Stoffart ausgelegt sind:

- Synthetischer / Mischdampf (Standardauswahl) P1 erscheint im Display

Dieses Programm wird für Kunststoffe und Mischungen verwendet. Bei nassen Stoffen (zum Beispiel nach dem Waschen) ist es angezeigt, die Falten nach dem Schleudern zu entspannen, bei trockenen Stoffen ist es so konzipiert, dass die ideale Luftfeuchtigkeit zum leichteren Bügeln erreicht wird. Durchschnittliche Dauer.

- Baumwolldampf (einmaliger Tastendruck) P2 erscheint im Display

Dieses Programm wird für Baumwollartikel empfohlen. Bei nassen Stoffen (zum Beispiel nach dem Waschen) ist es angezeigt, die Falten nach dem Schleudern zu entspannen, bei trockenen Stoffen ist es so konzipiert, dass die ideale Luftfeuchtigkeit zum leichteren Bügeln erreicht wird. Durchschnittliche Dauer.

- Steam-Refresh (zweimaliges Drücken der Taste) P3 erscheint im Display

Dank der Hilfe von Dampf können Sie die Falten der Kleidungsstücke nach dem Gebrauch erfrischen und entspannen. Das Programm besteht aus einer Anfangsphase, in der

der Dampf wirkt und ein Finale, bei dem überschüssige Feuchtigkeit für den sofortigen Gebrauch entfernt wird. Der Zyklus ist für trockene Textilien geeignet.

Diese Funktion ist für eine maximale Belastung von 1,5 kg ausgelegt.

QUICK / DIRT LEVEL-Taste

Mit dieser Taste können Sie je nach gewähltem Programm zwischen zwei verschiedenen Optionen wählen:

- SCHNELL

Die Option kann aktiviert werden, wenn das Programm ausgewählt ist **SCHNELL (14/30/44 Min.)** und ermöglicht es Ihnen, eine der drei verfügbaren Laufzeiten auszuwählen.

- SCHMUTZGRAD

dort Bei Auswahl von a Programm, es kommt automatisch die voreingestellte Waschzeit für dieses Programm wird angezeigt.

dort Mit dieser Option können Sie wählen zwischen 3 Waschintensitätsstufen je nach Verschmutzungsgrad der Textilien durch Änderung der Dauer des gewählten Programms (kann nur in einigen Programmen verwendet, wie in der Programmtabelle gezeigt).

OPTIONS-Taste

Mit dieser Taste können Sie zwischen drei verschiedenen Optionen wählen:

- VORWÄSCHE

dort Mit dieser Option können Sie eine Vorwäsche und ist besonders nützlich bei stark verschmutzter Wäsche (kann nur in einigen Programmen verwendet werden, wie in der Programmtabelle gezeigt).

dort Es wird empfohlen, nur 20% der empfohlene Menge auf der Waschmittelpackung.

- AQUAPLUUS

dort Diese Option (nur in einigen verfügbar) Programmen) können Sie die Wäsche mit einer größeren Wassermenge waschen, und dies ermöglicht durch die neue kombinierte Aktion der Rotationszyklen der Trommel mit dem Be- und Entladen des Wassers, Kleidungsstücke zu erhalten perfekt gereinigt und gespült, um eine perfekte Auflösung des Reinigungsmittels zu erreichen und eine effektive Reinigungswirkung zu gewährleisten.

dort Diese Funktion wurde untersucht speziell für Menschen mit zarter und empfindlicher Haut, bei denen schon kleine Waschmittelmittelrückstände Reizungen oder Allergien auslösen können.

dort Es wird empfohlen, diese Funktion zu verwenden auch für Kinderkleidung und stark verschmutzte Textilien, bei denen mehr Waschmittel verwendet werden muss, oder beim Waschen von Frotteekleidung, deren Fasern das Waschmittel stärker zurückhalten.

- HYGIENE +

Sie kann nur aktiviert werden, wenn mindestens 60 ° C eingestellt sind. Mit dieser Option können Sie die Wäsche desinfizieren und die Temperatur während der gesamten Waschphase konstant halten.

Taste TEMPERATURAUSWAHL

dort Mit dieser Taste können Sie die Temperatur der Waschgänge.

dort Zum Schutz der Gewebe ist es nicht Es ist möglich, die Temperatur über das für jedes Programm vorgesehene Maximum hinaus zu erhöhen.

dort Wenn du laufen willst Kaltwäsche alle Lichter müssen aus sein.

Taste DREHZAHLAUSWAHL

dort Durch Drücken dieser Taste können Sie die maximal mögliche Schleuderdrehzahl für das gewählte Programm, bis hin zum vollständigen Ausschuss.

dort Selbst das Etikett Nicht Berichte irgendein

Anzeige es ist möglich, mit der vom Programm vorgesehenen Höchstgeschwindigkeit zu schleudern.

Um die Stoffe zu schonen, ist es nicht möglich, die Geschwindigkeit über die maximal eingestellte Geschwindigkeit für jedes Programm hinaus zu erhöhen.

dort Um die Zentrifuge wieder zu aktivieren, reicht es aus drücken Sie die Taste erneut, bis die gewählte Geschwindigkeit erreicht ist.

dort Sie können die Geschwindigkeit des ändern jederzeit schleudern, auch ohne die Maschine anzustellen **PAUSE**.

Eine Überdosierung des Reinigungsmittels kann zu übermäßiger Schaumbildung führen. Erkennt die Waschmaschine zu viel Schaum, kann sie das Schleudern ausschließen oder die Programmdauer verlängern und den Wasserverbrauch erhöhen.

Das Modell ist mit einer speziellen elektronischen Vorrichtung ausgestattet, die ein Anlaufen der Zentrifuge bei besonders unausgeglichener Last verhindert. Dies dient zur Reduzierung von Vibrationen und verbessert die Geräuscharmheit bei gleichzeitiger Wahrung der Langlebigkeit Waschmaschine.

STARTEN SIE EINE BERÜHRUNG

Gleichzeitiges Drücken der Tasten **START / PAUSE** Und **OPTIONEN** ermöglicht den Start des über übertragenen Programms Standort-App **Ein Hauch**, zuvor ausgewählt über Programmdrehknopf (siehe entsprechende Abschnitt dieses Handbuchs).

TASTENSPERRE

dort Gleichzeitiges Drücken der Tasten

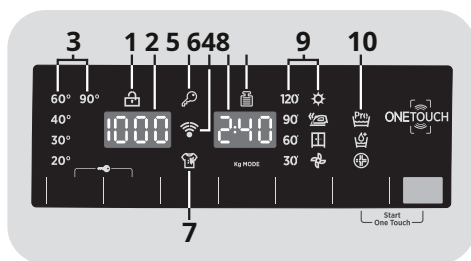
TEMPERATURAUSWAHL Und ZENTRIFUGALE AUSWAHL für ungefähr 3 Sekunden

ermöglicht es Ihnen, die Tasten zu sperren. Auf diese Weise können Sie verhindern, dass ungewollte oder versehentliche Änderungen vorgenommen werden.

dort Die Tastensperre kann aufgehoben werden, einfach durch erneutes Drücken der beiden Aktivierungstasten oder Ausschalten das Gerät.

Anzeige

Das Display-Signalisierungssystem ermöglicht es Ihnen, ständig über den Betrieb des Gerätes informiert zu sein.



1) TÜR VERSCHLOSSENES LICHT

dort Das Licht zeigt an, dass die Tür geschlossen ist.

Schließen Sie die Tür, BEVOR Sie die Taste START / PAUSE drücken.

dort Nach dem Drücken der Taste **START / PAUSE**, anfangs blinkt das Licht und bleibt dann bis zum ende des waschgangs konstant.

Wenn die Tür nicht richtig geschlossen ist, blinkt das Licht noch ca. 7 Sekunden weiter, danach wird der Startbefehl automatisch abgebrochen. In solch

**Fall, richtig schließen
Und drücken wieder
START / PAUSE.**

das Bullauge
das Schlüssel

dort Warte bis das Licht ausgeht
TÜR VERRIEGELT, bevor die Tür geöffnet wird.

2) ZENTRIFUGALE REVOLUTIONEN

Zeigt die Schleuderdrehzahl des gewählten Programms an, die mit der entsprechenden Taste variiert oder abgebrochen werden kann.

3) TEMPERATURAUSWAHLLICHTEN

Sie zeigen die Waschtemperatur des ausgewählten Programms an, die (wo vorgesehen) mit der entsprechenden Taste geändert werden kann. Wenn Sie ein Kaltwaschprogramm durchführen möchten, müssen alle Lichter aus sein.

4) ZYKLUSDAUER

dort Bei Auswahl von a Programm, es kommt automatisch zeigt die Dauer des Zyklus an, die je nach den ausgewählten Optionen variieren kann.

dort Nachdem das Programm gestartet wurde, zeigt Ihnen das Display informiert Sie ständig über die verbleibende Zeit nach dem Waschen.

dort Das Gerät berechnet diese Zeit basierend auf auf eine Standardladung, aber während des Zyklus korrigiert die Maschine die Zeit entsprechend dem Volumen und der Zusammensetzung der Ladung.

5) SCHLÜSSELSCHLOSSLEUCHE

Zeigt an, dass die Tasten gesperrt wurden.

6) WLAN (nur einige Modelle)

dort Bei Modellen mit Wi-Fi-Funktion, ne zeigt den Betrieb an.

dort Für alle Informationen zu Funktionen und Anweisungen für die einfache WLAN-Einrichtung finden Sie in der "**Herunterladen**" Der Seite <http://wizardservice.candy-hoover.com>.

7) SCHMUTZWERTANZEIGE

Zeigt die Auswahl der entsprechenden Option an.

8) Kg-MODUS (*nur in einigen Programmen aktiv*)

dort In den ersten Betriebsminuten ist die Kontrollleuchte " **Kg-MODUS** " bleibt eingeschaltet, während die Maschine die verbleibende Zeit am Ende des Waschgangs berechnet, basierend auf der tatsächlich in die Trommel eingefüllten Wäschemenge.

dort " **Kg-MODUS** " ermöglicht es Ihnen zu messen während aller Waschphasen eine Reihe von Informationen über die in die Trommel eingelegte Wäsche und in den ersten Minuten des Waschgangs:

- reguliert die benötigte Wassermenge;
- bestimmt die Dauer des Waschens;
- passt die Spülgänge je nach Beladung und Wäscheart an, die Sie waschen möchten;
- passt den Rotationsrhythmus des Korbes an die Stoffart an;
- erkennt Schaumbildung und erhöht möglicherweise den Wasserstand beim Spülen;
- passt die Drehzahl der Zentrifuge an die Last an, um Unwuchten zu vermeiden.

9) AUSWAHLLEUCHTEN TROCKNEN

Die Lichter zeigen die Trocknungsgrade an, die mit der entsprechenden Taste ausgewählt werden können:

Automatische Trocknungsprogramme



EXTRA TROCKEN

(empfohlen für Schwämme, Bademäntel und sperrige Lasten).



BEREIT BÜGELN

(wodurch die Wäsche bügelbereit bleibt).



BEREITSCHAFTLICHER WARDROBE

(für Kleidungsstücke, die nicht gebügelt werden müssen).

Zeitgesteuerte Programme



Sie können verwendet werden, um zeitgesteuerte Trocknungsprogramme einzustellen.

Abkühlphase



Sie leuchtet in der letzten Abkühlphase, in den letzten 10/20 Minuten jeder Trocknung.

10) OPTIONSLEUCHTEN

Sie zeigen die Optionen an, die mit der entsprechenden Taste ausgewählt werden können.

EIN HAUCH

Dieses Gerät ist mit Technologie ausgestattet **Ein Hauch** die es Ihnen ermöglicht, per App mit Smartphones zu interagieren, die auf dem Android-Betriebssystem basieren und mit der NFC-Funktion (Near Field Communication) ausgestattet sind.

dort Laden Sie die App herunter **Hoover-Assistent** auf der Ihr Smartphone.

Die App Hoover-Assistent es ist sowohl für Geräte mit Android- als auch für iOS-Betriebssysteme verfügbar, sowohl für Tablets als auch für Smartphones; Die Interaktion mit der Maschine und die Ausschöpfung des Potenzials von One Touch ist jedoch nur mit Android-Smartphones mit NFC-Technologie möglich, wie folgt planen:

Android-Smartphone mit NFC-Technologie	Interaktion mit dem Maschine + Inhalt
Android-Smartphone ohne NFC-Technologie	Nur Inhalt
Android Tablet	Nur Inhalt
Apple iPhone	Nur Inhalt
Apple Ipad	Nur Inhalt

Die Verwaltung und Steuerung der Maschine über die App erfolgt nur „aus der Nähe“: Eine Bedienung aus der Ferne (zB: aus einem anderen Raum, außer Haus) ist somit nicht möglich.

FUNKTIONEN

Die wichtigsten Funktionen, die über die App aktiviert werden können, sind:

dort **Sprachtrainer** - Anleitung zur Auswahl des idealen Zyklus durch Eingabe von drei Spracheingaben (Kleidung / Stoffe, Farbe, Verschmutzungsgrad).

dort **Programme** - Möglichkeit, neue Waschprogramme herunterzuladen und zu starten.

dort **Clevere Pflege** - Clevere Check-up, Auto-Hygiene-Zyklen und Anleitung zur Fehlerbehebung.

dort **Berichte** - Waschstatistiken und Vorschläge für eine effizientere Nutzung der Maschine.

Um alle Details der One Touch-Funktionen zu erfahren, erkunden Sie die Menüs im DEMO-Modus oder gehen Sie zu:

www.hooveronetouch.com

SO BENUTZEN SIE ONE TOUCH

ERSTES MAL - Maschinenregistrierung in der App

dort Greifen Sie auf das Menü zu " **Einstellungen** " des Ihres Android-Smartphones und aktivieren Sie die NFC-Funktion innerhalb von " **Drahtlos und Netzwerke** ".

In Beziehung zum Vorlage des verwendeten Smartphone und der Version des Android-Betriebssystems kann die Aktivierung der NFC-Funktion unterschiedlich sein. Weitere Informationen finden Sie im entsprechenden Handbuch.

dort Drehen Sie den Knopf auf die Position **Einer Berühren** um den Sensor auf dem Armaturenbrett zu aktivieren.

dort Öffnen Sie die App, erstellen Sie das Benutzerprofil und Melden Sie das Gerät gemäß den Anweisungen auf dem Telefondisplay oder dem in " **Kurzanleitung** " an der Maschine befestigt.

Weitere Informationen, FAQs und Videos zur einfachen Produktregistrierung finden Sie unter:

www.hooveronetouch.com/how-to

FOLGENDES ZEITEN - Üblicher Gebrauch

dort Wann immer Sie beabsichtigen, mit der App zu arbeiten auf der Maschine müssen Sie zuerst die Modus **Einer** Berühren drehend dort Knopf in der gleichnamigen Position.

dort Stellen Sie sicher, dass Sie den Bildschirm entsperrt haben Telefon (eingeschaltet und ohne Code) und die NFC-Funktion aktiviert; Wenn nicht, gehen Sie wie oben beschrieben vor.

dort Wenn Sie einen Waschgang starten möchten, Laden Sie die Wäsche, Waschmittel e schlieÙe die Tür.

dort Zur Auswahl dort Funktion gewünscht in der App (z.B. Starten eines Programms, Klug Untersuchung, aktualisieren Statistiken usw.).

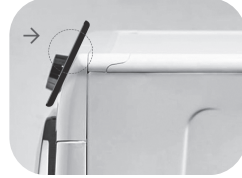
dort Folge den Anweisungen auf dem Display des Telefon, **UNTERSTÜTZEN** zum Logo **Ein T** **Autsch** Hier ndo angezeigt durch Die App .



dort Zum booten wieder ein Kreislauf übertragen auf **Ein Hauch**, drehen Sie die Drehknopf auf die gleichnamige Position und drücken Sie gleichzeitig die Tasten **START / PAUSE** Und **OPTIONEN**, mögen auf dem Armaturenbrett angezeigt.

HINWEIS:

Positionieren Sie das Smartphone so, dass die NFC-Antenne auf der Rückseite des Smartphones mit dem One Touch-Logo auf dem Armaturenbrett des Wagen.



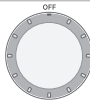


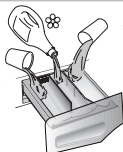

Wenn Sie die Position der NFC-Antenne nicht kennen, bewegen Sie das Smartphone leicht kreisförmig auf dem One Touch-Logo, bis die App eine erfolgreiche Verbindung signalisiert. Für eine erfolgreiche Datenübertragung ist es unbedingt erforderlich, dass das Telefon während des gesamten Vorgangs (einige Sekunden) AUF DEM DASHBOARD PLATZT BLEIBT; ein

Bildschirm des Geräts informiert Sie über das Ergebnis der Operation und wann das Smartphone entfernt werden kann.

Dicke Hüllen oder Metallaufkleber auf dem Smartphone können die Datenübertragung zwischen dem Gerät und dem Telefon beeinträchtigen oder verhindern. Entfernen Sie diese gegebenenfalls.

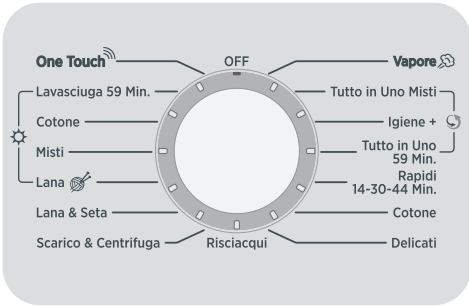
Der Austausch einiger Komponenten des Smartphones (z. B. Rückseite, Akku usw.)

Tabella Programme

 PROGRAMM	 (MAX.) * (siehe Armaturenbrett)										 °C (MAX.) 2				
	6+4 kg	6+5 kg	7+5 kg	8+5 kg	8+6 kg	9+6 kg	10+6 kg	10+7 kg							
Dampf 	1,5	1,5	1,5	1,5	1,5	1,5	1,5	1,5				-			
NS oder in One Misti	2) 4)	3	3	3	4	4	4	4	5	5		40 °	●	●	
Hygiene +	4)	4	4	4	5	5	5	6	6	6	7	8	8	9	10
Alles in Einem 59 Min.	4)	6	10									40 °	●	●	
Schnell 3) 4) 14-30-44 Min.	14'	1	1	1	1,5	1,5	1,5	1,5	1,5	1,5		30 °	●	●	
	30'	2	2	2	2,5	2,5	2,5	2,5	2,5	2,5		30 °	●	●	
	44'	3	3	3	3,5	3,5	3,5	3,5	3,5	3,5		40 °	●	●	
Baumwolle**	2) 4)	6	6	7	8	8	9	10	10			90 °	●	●	(●)
Feinkost		2	2	2	2,5	2,5	2,5	2,5	2,5	2,5		40 °	●	●	
Spülungen		-	-	-	-	-	-	-	-	-		-	△	●	
Abtropfen & Schleudern		-	-	-	-	-	-	-	-	-		-			
Wollseide		1	1	1	2	2	2	2	2			30 °	●	●	
Wolle (Trocknen)		1	1	1	1	1	1	1	1			-			
Gemischt (Trocknen)		3	3	3	4	4	4	4	5	5		-			
Baumwolle (Trocknen)		4	5	5	5	6	6	6	7			-			
Waschtrockner 59 Min.		1,5	1,5	1,5	1,5	1,5	1,5	1,5	1,5	1,5		-	●		

One Touch 

"Wiederbeschreibbare" Position des zu wählenden Knopfes, um mit der Smartphone-App zu interagieren und die Download-Zyklen zu übertragen (siehe den entsprechenden Abschnitt). Der Auto-Hygiene-Zyklus wird im Werk geladen, um die Maschine zu desinfizieren.



Hinweise zu beachten

* Das maximale Fassungsvermögen der Trockenwäsche ist je nach Modell unterschiedlich (siehe Armaturenbrett).

▲ (Nur für Modelle mit Becken für Flüssigwaschmittel)

Wenn nur auf einigen Artikeln Flecken vorhanden sind, die mit flüssigen Bleichmitteln behandelt werden müssen, kann eine vorherige Fleckenentfernung in der Waschmaschine durchgeführt werden. In das Fach einführen " 2" Waschmittelschublade in das mitgelieferte Fach ein, in das Bleichmittel eingefüllt und das SPÜL-Programm eingestellt werden kann. Alles erledigt diese Behandlung, melden Sie die Programmwähler auf OFF stellen, den Rest der Wäsche zu den gebleichten Wäschestücken geben und mit dem am besten geeigneten Programm zur normalen Wäsche übergehen.

● Nur bei gewählter Option VORWÄSCHE (Programme mit Option VORWÄSCHE verfügbar).

- 1) Wenn Sie auswählen ein Programms zeigt das Display die empfohlene Temperatur an, die (wo vorgesehen) mit der entsprechenden Taste geändert, aber nicht über den eingestellten Höchstwert hinaus erhöht werden kann.
- 2) Bei den angezeigten Programmen ist es möglich, mit der Taste DIRT LEVEL die Waschdauer und -intensität einzustellen.

- 3) Durch Auswahl des QUICK-Programms über den Programmknopf und Drücken der QUICK-Taste kann eines der 3 Schnellprogramme verfügbar, nämlich 14 ', 30' und 44 '.
- 4) Programme für automatisches Trocknen aktiviert.

INFORMATIONEN FÜR LABORATORIEN PRÜFUNG (EN 50229 STANDARD)

Waschen

Verwenden Sie das *-Programm, um den maximalen Verschmutzungsgrad, die maximale Schleuderdrehzahl und eine Temperatur von 60 ° C auszuwählen.

Empfohlenes Programm auch für Vergleichstests bei niedrigeren Temperaturen.

Trocknen

Erstes Trocknen durchgeführt mit **Ein kg**

(Zusammensetzung der Wäschemenge: Kissenbezüge und Handtücher) durch Auswahl der Baumwolltrocknungsprogramm () fertige Garderobe (1)

Zweite Trocknung durchgeführt mit

Bkg (Zusammensetzung der Wäschemenge: Bettwäsche und Handtücher) durch Auswahl der Baumwolltrocknungsprogramm () fertige Garderobe (1)

Kapazität (waschen) (kg)	ZU (kg)	B (kg)
	Vor Trocknen	Sekunde Trocknen
6	4	2
6	5	1
7	5	2
8	5	3
8	6	2
9	6	3
10	6	4
10	7	3

Programmauswahl

Um die unterschiedlichen Gewebearten und den unterschiedlichen Verschmutzungsgrad zu behandeln, ist die Waschmaschine mit speziellen Programmen ausgestattet, die für jeden Waschbedarf geeignet sind (siehe Programmtabelle).

WASCHEN

Dampf

Dieses Programm verwendet eine Dampfbehandlung, die die Falten entspannt und den idealen Feuchtigkeitsgrad für leichteres Bügeln erreicht. Über die entsprechende Taste können drei Stufen unterschiedlicher Intensität ausgewählt werden, die für trockene oder nasse Kleidungsstücke und je nach Stoffart ausgelegt sind.

ALL IN ONE-Technologie

Die Waschmaschine ist mit einem innovativen Waschsystem ausgestattet: Mit einem Hochdruckstrahl wird ein Wasser-Waschmittel-Gemisch direkt auf die Wäsche aufgetragen. Dank des speziellen Motors sieht der Zyklus zu Beginn jedes Programms Bewegungen der Trommel vor, die das Eindringen der Waschmittellösung in die Textilien fördern, die Entfernung von Schmutz fördern und die beste Waschleistung garantieren. Das System **ALLES IN EINEM** Es wird auch während der Wasserfüllphase verwendet, in der der Hochdruckstrahl dazu beiträgt, Waschmittelrückstände vollständig aus der Wäsche zu entfernen.

Alles in einem gemischt

Mit diesem Programm können Sie Wäsche in verschiedenen Farben und Stoffen gemeinsam waschen. Waschen und Spülen sind hinsichtlich Trommelrotation und Wasserstand optimiert. Die Feinzentrifuge sorgt für eine reduzierte Knitterbildung auf den Stoffen. Dank Technik **ALLES IN EINEM**, eine Optimierung der Wäsche wird erhalten.

WARNUNGEN:

- dort Die erste Wäsche von neuen farbigen Kleidungsstücken muss separat erfolgen.
- dort Voluminöse dunkle Kleidungsstücke wie Jeans und Handtücher sollten separat gewaschen werden.
- dort Auf keinen Fall CAPI . mischen BUNTE SAITEN.

Hygiene +

Dieses Programm garantiert eine gründliche Reinigung, eine effektive Desinfektion und antiallergische Wirkung dank eines optimierten Zyklus in Bezug auf Temperatur und Spülung, wodurch Allergene und Waschmittelrückstände entfernt werden. Ideal für empfindliche Haut. Es ist für Baumwollkleidung geeignet, hat eine Temperatur von 60 °C und wird für eine kleine Beladung empfohlen.

Alles in Einem 59 Min.

Dieses Programm ermöglicht das Waschen von Stoffen wie Baumwolle, Synthetik und Mischgewebe in nur 59 Minuten, bei voller Beladung und bei 40 °C (oder weniger) und ist besonders für leicht verschmutzte Kleidungsstücke geeignet.

Schnell (14-30-44 Min.)

Waschgang empfohlen für leicht verschmutzte Kleinladungen. Bei diesem Programm wird empfohlen, den normalerweise verwendeten Waschmittelverbrauch zu reduzieren, um unnötigen Abfall zu vermeiden. Durch Auswahl des RAPID-Programms und Drücken der entsprechenden Taste kann eines der 3 verfügbaren Schnellprogramme ausgewählt werden.

Baumwolle

Dieses Programm eignet sich zum Waschen normal verschmutzter Baumwollkleidung und ist hinsichtlich des kombinierten Wasser- und Energieverbrauchs beim Waschen von Baumwollwäsche am effizientesten.

Feinkost

Dieses Programm wechselt Arbeitsmomente mit Momenten der Pause ab und eignet sich besonders zum Waschen sehr empfindlicher Stoffe. Waschen und Spülen werden mit viel Wasser durchgeführt, um die beste Leistung zu gewährleisten.

Spülungen

Dieses Programm führt 3 Wäschen der Wäsche mit Zwischenschleudern durch (evtl. reduzierbar oder über die entsprechende Taste löschar). Damit kann jede Art von Stoff gespült werden, zum Beispiel nach der Handwäsche.

Abtropfen & Schleudern

Durch dieses Programm lässt die Maschine das Wasser direkt ab und schleudert mit hoher Geschwindigkeit. Wenn Sie nur abtropfen lassen oder die Intensität des Schleuderns reduzieren möchten, drücken Sie einfach die Taste SPIN SELECTION.

Wollseide

Dieses Programm führt einen Schonwaschgang durch, der besonders für "maschinenwaschbare Wolle" oder für maschinenwaschbare Seidenkleidung geeignet ist.

TROCKNEN



BEACHTUNG:

Vor dem Start eines Trockenprogramms müssen die Behälter für konzentrierte Pulver- oder Flüssigwaschmittel aus der Trommel genommen werden.

Die Trommel ändert während der Trocknungszyklen die Richtung, um ein Verheddern der Wäsche zu verhindern und den Trocknungseffekt zu erhöhen. Während der letzten 10/20 Minuten des Trocknungszyklus wird Frischluft verwendet, um Knitterfalten in der Wäsche zu minimieren.

Wolle

Trockenprogramm bei niedriger Temperatur, ideal zum Trocknen von Wollkleidung mit äußerster Zartheit und Sorgfalt, um Verfilzen und Verformungen zu vermeiden. Es empfiehlt sich, die Kleidungsstücke vor dem Trocknen umzudrehen. Die Zeit kann je nach Größe und Dichte der Wäsche und dem gewählten Schleudergang variieren. Geeignet für kleine Ladungen von max 1 kg (ca. 3 Pullover).

Gemischt

Programm von Trocknen zu niedrig Temperatur, empfohlen für Mischgewebe (Synthetik / Baumwolle) und Synthetik (siehe immer die Stoffetiketten).

Baumwolle

Programm von Trocknen zu hoch Temperatur, empfohlen für Stoffe von Baumwolle, Frottee, Leinen, Hanf (siehe immer die Stoffetiketten).

Waschtrockner 59 Min.

Ein komplettes Wasch- und Schnellrocknungsprogramm mit einer Dauer von ca. 59'. Es ist ideal, um saubere und trockene Kleidungsstücke zu erhalten, die wir sofort tragen möchten. Geeignet für kleine Beladungsmengen von max. 1,5 kg (z. B. 4 Hemden) oder für leicht verschmutzte Kleidungsstücke (Baumwolle und Mischgewebe). Bei diesem Programm empfehlen wir, die Waschmitteldosierung (im Vergleich zur normalen) zu reduzieren, um eine Verschwendung zu vermeiden.

EIN HAUCH

One Touch

"Wiederbeschreibbare" Position des Drehknopfes, die jedes Mal gewählt werden soll, wenn Sie einen Befehl von der App an die Maschine übertragen und einen Download- und / oder einen Download-Zyklus starten möchten (Details zu den aktivierbaren Funktionen finden Sie im entsprechenden Abschnitt und die Anweisungen in der App). Ort der Fabrik **Ein Hauch** wird mit der Schleife geschrieben **"Selbsthygiene"**, Entwickelt, um die Trommel zu desinfizieren, schlechte Gerüche zu entfernen und eine lange Lebensdauer der Waschmaschine zu gewährleisten. Das Programm muss bei leerer Maschine durchgeführt werden, nur Pulverwaschmittel verwenden und darauf achten, dass die Tür zum Trocknen der Trommel am Ende geöffnet bleibt. Empfohlen alle 50 Wäschen.

7. TROCKNUNGSZYKLUS





dort Die angegebenen Angaben sind allgemein, es wird Damit das Trocknen richtig funktioniert, ist etwas Übung erforderlich.

dort Es wird empfohlen, am Anfang Zeiten festzulegen niedriger als empfohlen, um den Trocknungsgrad zu bestimmen gewünscht.

dort Jawohl berät von Nicht trocken häufig fusselfreie Stoffe, wie Teppiche oder langhaarige Gegenstände, um die Luftkanäle nicht zu verstopfen.

dort Es ist ratsam, die Wäsche zu gruppieren mit folgenden Methoden:

- Basierend auf den Symbolen auf den Stoffetiketten

-  Trocknen erlaubt.
-  Trocknen auch bei hohen Temperaturen erlaubt.
-  Trocknen dürfen allein zu gemäßigte Temperatur.
-  Trocknen **NICHT ERLAUBT**.

Selbst die Kleidungsstücke nicht mit dem Etikett der Stoffe versehen sind, wird davon ausgegangen, dass sie nicht zum Trocknen im Waschtrockner geeignet sind.

- Basierend auf Größe und Dicke

Wenn die Waschladung die Trockenkapazität übersteigt, empfiehlt es sich, die Wäsche nach ihrem Volumen zu trennen (z. B. Handtücher von leichter Wäsche).

- Je nach Stoffart

Baumwolle / Bettwäsche: Handtücher, T-Shirts, Tischdecken und Bettwäsche.

Synthetik: Blusen, Hemden, Overalls, etc ... aus Polyester oder Polyamid, so B. Baumwolle/Synthetik-Mischungen.

dort Zum Trocknen allein Leinen- schon zentrifugiert.

Der richtige Weg ich trockne

dort Öffne die Tür.

dort Füllen Sie den Korb, ohne die Beladung zu überschreiten maximal trocknende Wäsche in der Programmtabelle angegeben. Bei großen Wäschestücken (zB Laken) oder sehr saugfähigen (zB Bademänteln oder Jeans) empfiehlt es sich, die Wäschemenge zu reduzieren.

dort Schließe die Tür.

dort Drehen Sie den Programmwähler auf Trockenprogramm, das am besten für die geladene Wäsche geeignet ist.

dort Mit dem Waschtrockner können Sie das tun folgende Trocknungsarten:



- Trockenprogramm a **niedrige Temperatur**, empfohlen für Wollstoffe.





- Trockenprogramm a **niedrige Temperatur**, empfohlen für Mischgewebe (Synthetik / Baumwolle) und Synthetik.




- Trockenprogramm ad **hohe Temperatur**, empfohlen für Baumwolle, Frottee, Leinen, Hanfstoffe.

dort Wählen Sie den Trockengrad gewünscht:

 **EXTRA TROCKEN**
(empfohlen für Schwämme, Bademäntel und sperrige Lasten).

 **BEREIT BÜGELN**
(wodurch die Wäsche bügelbereit bleibt).

 **BEREITSCHAFTLICHER WARDROBE**
(für Kleidungsstücke, die nicht gebügelt werden müssen).

dort Wenn Sie eine Trocknung einstellen möchten **zu Wetter**, Drücken Sie den Knopf **TROCKNUNGS-AUSWAHL** bis die Zündung an ist Kontrollleuchte dazugehörigen Bei der Dauer gewünscht.

Durch die Auswahl des Wolltrocknungsprogramms kann kein anderer Trocknungsgrad als der voreingestellte gewählt werden.

dort Der Waschtrockner berechnet anhand der Beladung und die gewählte Trocknungsart, die gewünschte Trocknungszeit und die gewünschte Restfeuchte.

dort Stellen Sie sicher, dass der Wasserhahn geschlossen ist geöffnet ist und sich der Abfluss in einer normalen Position befindet.



BEACHTUNG:
Trocknen Sie keine Artikel mit spezieller Polsterung (Bettdecken, Anoraks usw.) sehr empfindliche Artikel.
Wenn die Kleidungsstücke gewaschen und getragen werden, empfiehlt es sich, die Beladung weiter zu reduzieren, um Knitterfalten zu vermeiden.

dort Drücken Sie die Taste **START / PAUSE** (auf der das Display zeigt die verbleibende Trockenzeit an).

Das Gerät berechnet diese Zeit basierend auf einer Standardladung, aber während des Zyklus korrigiert die Maschine die Zeit entsprechend dem Volumen und der Zusammensetzung der Ladung.

Während der Trocknungsphase dreht sich die Trommel mit hoher Geschwindigkeit, um die Beladung auszugleichen und den Zyklus zu optimieren.

dort Die Trocknungsprogrammanzeige bleibt bis zum Kühlung, die beim Aufleuchten der entsprechenden Kontrollleuchte angezeigt wird.

dort Am Ende des Programms erscheint auf dem Display die Nachricht "**Ende**". Nach **5 Minuten** das Gerät geht in den Standby-Modus (bei einigen Modellen werden zwei Zeilen angezeigt).

dort Schalten Sie die Waschmaschine aus, indem Sie die Programmwähler in Position **AUS**.

dort Öffnen Sie die Tür und entnehmen Sie die Wäsche.

dort Schließen Sie den Wasserhahn.

ABBRECHEN DES TROCKNUNGSPROGRAMMS

dort Abbrechen das Programm von trocken, drücken und halten Sie die Taste **TROCKNUNGS-AUSWAHL** für ungefähr **3 Sekunden**.



BEACHTUNG:
nach Abbruch des Trockenprogramms beginnt eine Abkühlphase und es muss ca. 10/20 Minuten gewartet werden, bevor die Tür geöffnet wird.

Für eine korrekte Funktion des Gerätes ist es vorzuziehen, die Trocknungsphase nicht zu unterbrechen, wenn dies nicht unbedingt erforderlich ist.

8. AUTOMATISCHER WASCH-/TROCKNUNGSZYKLUS

Der komplette Waschgang kann nur mit einer Wäschemenge durchgeführt werden, die die in der Programmtabelle angegebene maximale Trocknungsgrenze nicht überschreitet, da sonst das Trocknungsergebnis nicht zufriedenstellend ist.

- Waschen

dort Öffnen Sie die Schublade und fügen Sie das Waschmittel hinzu in den Sonderfächern.

dort Konsultieren Sie die Programmtabelle und in Je nach zu waschendem Stoff den Programmwähler drehen, um den gewünschten auszuwählen.

dort Ändern Sie bei Bedarf die Temperatur Waschen.

dort Drücken Sie die Optionstasten (falls gewünscht).

dort Stellen Sie sicher, dass der Wasserhahn geschlossen ist geöffnet ist und sich der Abfluss in einer normalen Position befindet.

- Trocknen

dort Wählen Sie den Trockengrad gewünscht:



EXTRA TROCKEN

(empfohlen für Schwämme, Bademäntel und sperrige Lasten).



BEREIT BÜGELN

(wodurch die Wäsche bügelbereit bleibt).



BEREITSCHAFTLICHER WARDROBE

(für Kleidungsstücke, die nicht gebügelt werden müssen).

Durch Auswahl des Wollprogramms wird erhältlich allein das Grad von Standardtrocknung.

dort Wenn Sie eine Trocknung einstellen möchten zu **Wetter**, Drücken Sie den Knopf **TROCKNUNGS-AUSWAHL** bis die Zündung an ist Kontrollleuchte dazugehörigen Bei der Dauer gewünscht.

dort Drücken Sie die Taste **START / PAUSE**.

dort Am Ende der Waschphase, auf die verbleibende Zeit wird im Display angezeigt Trocknen atur.

dort Der Spion des Trocknungsprogramms bis wird bleiben Phase Kühlung, die beim Aufleuchten der entsprechenden Kontrollleuchte angezeigt wird.

dort Am Ende des Programms erscheint im Display die Nachricht " **Ende** ". Nach **5 Minuten** das Gerät geht in den Standby-Modus (bei einigen Modellen werden zwei Zeilen angezeigt).

dort Schalten Sie die Waschmaschine aus, indem Sie die Programmwähler in Position **AUS**.

dort Öffnen Sie die Tür und entnehmen Sie die Wäsche.

dort Schließen Sie den Wasserhahn.

ABBRECHEN DES TROCKNUNGSPROGRAMMS

dort Abbrechen das Programm von trocknen, drücken und halten Sie die Taste **TROCKNUNGS-AUSWAHL** für ungefähr **3 Sekunden**.



BEACHTUNG:

nach Abbruch des Trockenprogramms beginnt eine Abkühlphase und es muss ca. **10/20 Minuten** gewartet werden, bevor die Tür geöffnet wird.

Für eine korrekte Funktion des Gerätes ist es vorzuziehen, die Trocknungsphase nicht zu unterbrechen, wenn dies nicht unbedingt erforderlich ist.

9. FEHLERBEHEBUNG UND GARANTIE

Wenn Sie der Meinung sind, dass die Waschmaschine nicht richtig funktioniert, lesen Sie die folgende Kurzanleitung mit einigen praktischen Vorschlägen zur Lösung der häufigsten Probleme.



NUR FÜR MODELLE MIT ONE TOUCH TECHNOLOGY Dank des Clever Check-up Zyklus in der App *Hoover-Assistent* und mit einem mit NFC-Technologie ausgestatteten Android-Smartphone ist es jederzeit möglich, die korrekte Funktion der Maschine zu überprüfen. Weitere Details in der App.
Im Falle eines Fehlers auf dem Maschinendisplay (durch einen Code oder Blinken der Lichter signalisiert), kann durch Öffnen der App und Heranführen des mit NFC ausgestatteten Android-Smartphones in die Nähe des One Touch-Logos auf dem Armaturenbrett die Fehlerbehebung gestartet werden Handbuch.

FEHLER MELDEN

dort **Modelle mit Display**: Fehler werden durch eine Zahl angezeigt mit einem vorangestellten "E" (Beispiel: Fehler 2 = E2).
 dort **Modelle ohne Display**: Fehler werden durch das Blinken aller Lichter angezeigt so oft wie der Fehlercode, gefolgt von einer Pause von 5 Sekunden (Beispiel: Fehler 2 = 2 Blitze, Pause von 5 Sekunden, 2 Blitze usw.).

<i>Fehler angezeigt</i>	Bedeutung und Lösungen
E2 (mit Anzeige) 2 Blitze der Lichter (ohne Anzeige)	Die Maschine füllt sich nicht mit Wasser.
	Prüfen Sie, ob der Wasserhahn geöffnet ist.
	Stellen Sie sicher, dass der Einlassschlauch nicht geknickt oder gequetscht ist.
	Abflussrohr nicht in der richtigen Höhe (siehe Abschnitt Installation).
E3 (mit Anzeige) 3 Blitze der Lichter (ohne Anzeige)	Drehen Sie den Wasserhahn zu, schrauben Sie den Zulaufschlauch von der Rückseite der Waschmaschine ab und überprüfen Sie, ob der "Anti-Sand" -Filter nicht verstopft ist.
	Die Maschine lässt das Wasser nicht ab.
	Vergewissern Sie sich, dass der Filter nicht verstopft ist.
E4 (mit Anzeige) 4 Blitze der Lichter (ohne Anzeige)	Stellen Sie sicher, dass der Ablaufschlauch nicht geknickt, gequetscht oder verstopft ist.
	Stellen Sie sicher, dass das Wandabflusssystem nicht verstopft ist, indem Sie versuchen, die Maschine in die Spüle zu entleeren.
	Die Maschine hat übermäßigen Schaum und/oder Wasser festgestellt.
E7 (mit Anzeige) 7 Blitze der Lichter (ohne Anzeige)	Vergewissern Sie sich, dass Sie nicht zu viel Waschmittel oder ein Produkt verwendet haben, das nicht zum Waschen in der Waschmaschine geeignet ist.
	Bullaugenproblem.
Jeder andere Code Fehler	Prüfen Sie, ob die Tür richtig geschlossen ist. Stellen Sie sicher, dass sich keine Tücher in der Trommel befinden, die das Schließen behindern könnten.
	Wenn die Tür verriegelt ist, ziehen Sie den Netzstecker und warten Sie 2-3 Minuten, bevor Sie erneut versuchen, sie zu öffnen.
Jeder andere Code Fehler	Schalten Sie die Waschmaschine aus, ziehen Sie den Netzstecker und warten Sie eine Minute. Schalten Sie das Gerät wieder ein und starten Sie ein Programm. Wenn der Fehler erneut auftritt, wenden Sie sich an ein autorisiertes technisches Kundendienstzentrum und teilen Sie den angezeigten Fehler mit.

ANDERE Anomalien

Problem	Mögliche Ursachen und praktische Lösungen
<p>Dort <i>Waschmaschine</i> Nicht <i>funktioniert / startet nicht</i></p>	<p>Prüfen Sie, ob der Stecker richtig eingesteckt ist. Stellen Sie sicher, dass kein Stromausfall vorliegt.</p> <p>Überprüfen Sie, ob die Steckdose funktioniert, indem Sie sie mit einem anderen Gerät wie einer Lampe testen.</p> <p>Prüfen Sie, ob die Tür richtig geschlossen ist.</p> <p>Prüfen Sie, ob Sie das Waschprogramm richtig ausgewählt und gestartet haben.</p> <p>Stellen Sie sicher, dass die Maschine nicht versehentlich angehalten wurde.</p>
<p>Es gibt Wasser auf dem Boden in der Nähe des <i>Waschmaschine</i></p>	<p>Es ist möglich, dass es an einer Undichtigkeit der Dichtung zwischen dem Hahn und dem Füllrohr liegt. Überprüfen Sie den korrekten Anzug des Rohres und ersetzen Sie die Dichtung, falls erforderlich.</p> <p>Stellen Sie sicher, dass der Filter richtig geschlossen ist.</p>
<p>Die Waschmaschine Nicht Zentrifuge</p>	<p>Unter bestimmten Bedingungen einer nicht optimalen Anordnung der Wäsche in der Trommel kann die Waschmaschine:</p> <ul style="list-style-type: none"> • Erhöhen Sie die Laufzeit der Zentrifuge, um eine homogene Verteilung der Ladung zu erreichen. • Senken Sie die Schleuderdrehzahl, um Vibrationen zu reduzieren und die Geräuscharmheit zu verbessern. • Schließen Sie den Schleudergang aus, um die Lebensdauer der Waschmaschine zu verlängern. <p>Stellen Sie sicher, dass die Last gleichmäßig verteilt wird; Wenn nicht, ersetzen Sie es und starten Sie das Gerät neu.</p> <p>Es könnte daran liegen, dass das Wasser noch nicht vollständig abgelassen wurde – warten Sie ein paar Minuten. Wenn das Problem weiterhin besteht, lesen Sie die Beschreibung von Fehler 3.</p> <p>Bei einigen Modellen gibt es die Funktion "kein Schleudern": Überprüfen Sie, ob sie nicht aktiviert wurde.</p> <p>Stellen Sie sicher, dass keine Optionen ausgewählt wurden, die sich auf den Schleuderyklus auswirken.</p> <p>Übermäßiger Waschmittelverbrauch kann das Schleudern verhindern: Reduzieren Sie die Menge für nachfolgende Wäschen.</p>
<p><small>Jawohl</small> Gefühl stark Vibration / Lärm <i>während des Schleudergangs</i></p>	<p>Möglicherweise steht die Waschmaschine nicht ganz waagrecht: Stellen Sie in diesem Fall die Füße wie im entsprechenden Abschnitt angegeben ein.</p> <p>Überprüfen Sie, ob Sie die Maschine richtig ausgepackt haben, indem Sie alle Schrauben, Gummipuffer und Distanzstücke auf der Rückseite der Maschine entfernen.</p> <p>Stellen Sie sicher, dass sich keine Fremdkörper im Korb befinden (Münzen, Reißverschlüsse, Knöpfe usw.).</p>

Die konventionelle Garantie umfasst elektrische und/oder mechanische Defekte des Produkts, die auf eine Handlung oder Unterlassung des Herstellers zurückzuführen sind.

Ist ein festgestellter Mangel auf äußere Einflüsse, unsachgemäße Verwendung, falsche Installation oder Nichtbeachtung der Gebrauchsanweisung zurückzuführen, trägt der Kunde die Kosten für die Reparatur.

Die Verwendung von ökologischen phosphatfreien Reinigungsmitteln kann folgende Auswirkungen haben:

- **trübteres Abwasser aus Spülungen:** Es handelt sich um einen Effekt, der mit dem Vorhandensein von suspendierten Zeolithen verbunden ist und die Wirksamkeit der Spülung nicht beeinträchtigt.
 - **Vorhandensein von weißem Pulver (Zeolithen) auf der Wäsche nach dem Waschen:** Dies ist ein normaler Effekt, der Staub zieht nicht in die Stoffe ein und verändert ihre Farbe nicht. Um es zu entfernen, führen Sie einen Spülgang durch. Versuchen Sie es mit weniger Waschmittel für zukünftige Waschgänge.
 - **Gegenwart von Schaum im Wasser der letzten Spülen:** es ist nicht unbedingt Index von ein Bösewicht Spülen. Versuchen Sie, für zukünftige Wäschen weniger Waschmittel zu verwenden.
 - **spürbare Schaumbildung:** es liegt oft an den in der Waschmittelformulierung enthaltenen anionischen Tensiden, die sich nur schwer aus der Wäsche selbst entfernen lassen.
- In diesen Fällen ist es nicht erforderlich, mehrere Spülzyklen durchzuführen, um diese Effekte zu beseitigen: Es wird kein Nutzen erzielt.

Wenn das Problem weiterhin besteht oder Sie glauben, dass eine Fehlfunktion vorliegt, wenden Sie sich sofort an unser autorisiertes technisches Kundendienstzentrum.

Es wird empfohlen, immer Originalersatzteile zu verwenden, die in unseren autorisierten technischen Kundendienstzentren erhältlich sind.

Garantie

Für das Produkt wird eine Garantie sowie gemäß den gesetzlichen Bestimmungen zu den Bedingungen und Bedingungen gewährt, die auf dem im Produkt enthaltenen herkömmlichen Garantiezertifikat angegeben sind. Das Zertifikat ist aufzubewahren und ggf. zusammen mit der Quittung über den Kauf des Geräts unserem autorisierten technischen Kundendienst vorzulegen. Sie können die Garantiebedingungen auch auf unserer Website einsehen. Um Hilfe zu erhalten, füllen Sie das entsprechende Online-Formular aus oder kontaktieren Sie uns unter der auf der Hilfeseite unserer Website angegebenen Nummer.

Der Hersteller lehnt jede Verantwortung für Druckfehler ab, die in der Broschüre enthalten sind, die diesem Produkt beiliegt. Es behält sich auch das Recht vor, alle nützlichen Änderungen an seinen Produkten vorzunehmen, ohne die wesentlichen Eigenschaften zu beeinträchtigen.

fkhdsk

fkhdsk

