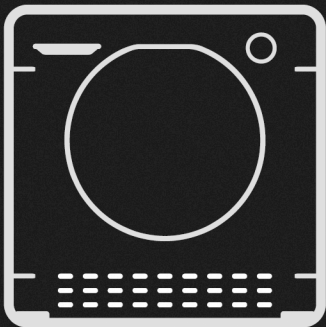
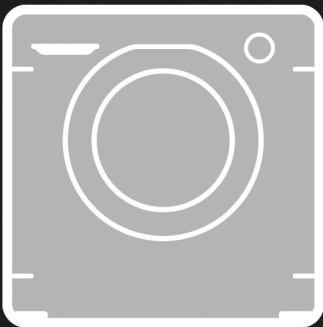




BORN INNOVATIVE

CE



Merci d'avoir choisi une machine à laver **Aspirateur**. Nous sommes fiers de offrir toujours du nouveau produits innovants et technologiquement avancé, avec un gamme complète de appareils électroménagers pour assurer un soutien concret dans la vie quotidienne.

La lecture complète de ce livret permettra une utilisation correcte et sûre de l'équipement et donnera également des conseils utiles sur l'entretien le plus efficace.



N'utilisez le lave-linge qu'après avoir lu attentivement les instructions. Il est conseillé de toujours garder le manuel à portée de main et de le conserver soigneusement pour les futurs propriétaires.

Il est recommandé de vérifier qu'au moment de la livraison, la machine est équipée d'un livret d'instructions, d'un certificat de garantie, d'adresses de service et d'une étiquette d'efficacité énergétique. Vérifiez également que vous disposez de bouchons, coude pour tuyau de vidange et bac pour lessive liquide ou eau de javel (présents sur certains modèles uniquement). Il est recommandé de conserver tous ces composants.

Chaque produit est identifié par un code unique à 16 caractères, également appelé « numéro de série », que l'on retrouve sur l'autocollant appliqué sur l'appareil (zone hublot) ou dans l'enveloppe de document à l'intérieur du produit. Ce code est une sorte de carte d'identité spécifique au produit qui sera utilisée pour enregistrer le produit et s'il est nécessaire de contacter le Centre d'Assistance Technique **Aspirateur**.

Indications environnementales



Cet appareil est marqué conformément à la directive européenne 2012/19 / UE au Déchets de Équipement Électrique et Electronique (DEEE).

Les DEEE contiennent à la fois des polluants (qui peuvent avoir un très fort impact négatif sur l'environnement) et des matières premières (qui peuvent être réutilisées). Il est donc nécessaire de soumettre les DEEE à des opérations de traitement spécifiques, d'éliminer et d'éliminer en toute sécurité les polluants et d'extraire et recycler les matières premières. Chaque citoyen peut jouer un rôle décisif pour s'assurer que les DEEE ne deviennent pas un problème environnemental ; il suffit de suivre quelques règles simples :

là Les DEEE ne doivent jamais être jetés dans le ordures indifférenciées;

là Les DEEE doivent être livrés aux Centres Collecte (appelée aussi îlots écologiques, magasins de recyclage, plateformes écologiques...) mise en place par les Communes ou par les Sociétés d'Hygiène Urbaine ; dans de nombreux endroits, le service de collecte à domicile des DEEE encombrants est également assuré.

Dans de nombreux pays, lors de l'achat d'un nouvel appareil, les DEEE peuvent être remis au détaillant, qui est tenu de les récupérer gratuitement (collecte « un à un ») tant que le nouvel appareil est du même type et remplit les mêmes fonctions que celui fait.

Indice

- 1. RÈGLES GÉNÉRALES DE SÉCURITÉ**
- 2. MONTAGE**
- 3. CONSEILS PRATIQUES**
- 4. NETTOYAGE ET ENTRETIEN DE ROUTINE**
- 5. GUIDE D'UTILISATION RAPIDE**
- 6. COMMANDES ET PROGRAMMES**
- 7. CYCLE DE SÉCHAGE**
- 8. CYCLE DE LAVAGE/SÉCHAGE AUTOMATIQUE**
- 9. DÉPANNAGE ET GARANTIE**

1. RÈGLES GÉNÉRALES DE SÉCURITÉ

là Cet appareil est destiné à être utilisé dans des environnements domestiques et similaires tels que :

- buvettes des commerces, bureaux ou d'autres environnements de travail ;
- dans l'agritourisme;
- par les clients des hôtels, motels ou d'autres zones résidentielles similaires ;
- en chambres d'hôtes.

Toute utilisation autre que celle typique de l'environnement domestique, telle que l'utilisation professionnelle par des experts ou des personnes formées, est également exclue des environnements décrits ci-dessus. Une utilisation non conforme à celle rapportée peut réduire la durée de vie du produit et peut invalider la garantie constructeur. Tout dommage à l'appareil ou à toute autre chose, dérivant d'un usage autre que l'usage domestique (même lorsque l'appareil est installé dans un environnement domestique) ne sera pas admis par le fabricant dans les bureaux d'avocats.

là Cet appareil peut être utilisé par des enfants âgés de 8 ans et plus et par des personnes aux capacités physiques, sensorielles ou mentales réduites ou manquant d'expérience et de connaissances à condition qu'elles soient encadrées ou instruites sur l'utilisation sûre de l'appareil et qu'elles comprennent les dangers de son utilisation. Empêcher les enfants de jouer

avec la machine à laver ou qui s'occupent de son nettoyage et de son entretien sans surveillance.

- là Les enfants doivent être surveillés pour s'assurer qu'ils ne jouent pas avec l'appareil.
- là Les enfants de moins de 3 ans doivent être tenus à l'écart de la machine à moins qu'ils ne soient surveillés en permanence.
- là Si le câble d'alimentation est endommagé, il doit être remplacé par un câble ou un ensemble spécial, disponible auprès du fabricant ou de son service d'assistance technique.
- là Utilisez uniquement le tuyau d'arrivée d'eau fourni avec l'appareil pour le raccordement au réseau d'eau. Les vieux tuyaux ne doivent pas être réutilisés.
- là La pression de l'eau doit être comprise entre un minimum de 0,05 MPa et un maximum de 0,8 MPa.
- là Assurez-vous qu'aucun tapis n'obstrue la base du lave-linge ou les conduits de ventilation.
- là La dernière partie d'un cycle de laveuse-sécheuse se déroule sans chaleur (cycle de refroidissement) pour s'assurer que les articles subissent un température qui garantit qu'ils ne seront pas endommagés.



ATTENTION:

Ne pas

arrêter

jamais

là

laveuse-sècheuse avant la fin du cycle de séchage, à moins que tous les articles ne soient rapidement retirés et étalés pour dissiper la chaleur.

- là Après l'installation, l'appareil doit être positionné de manière à ce que la prise soit accessible.
- là L'appareil ne doit pas être installé derrière une porte verrouillable, une porte coulissante ou une porte avec une charnière du côté opposé à celui du lave-linge séchant qui empêcherait ouvrir la porte.
- là La capacité de charge maximale de linge sec diffère selon le modèle (reportez-vous au tableau de bord).
- là Le lave-linge séchant ne doit pas être utilisé si des produits chimiques ont été utilisés pour le lavage.
- là Ne séchez pas d'articles non lavés dans le lave-linge séchant.
- là Il est conseillé que les vêtements souillés avec des substances telles que l'huile de cuisson, l'acétone, l'alcool, l'essence, le kérosène, les détachants, la térébenthine, la cire et d'autres substances pour l'enlever sont lavés à l'eau chaude avec une plus grande quantité de détergent avant de les sécher dans le lave-linge séchant.
- là Les articles tels que le caoutchouc mousse (mousse de latex), les bonnets de douche, les textiles imperméables, les articles avec un côté en caoutchouc et les vêtements ou oreillers qui ont des pièces en mousse de latex ne doivent pas être séchés dans le lave-linge séchant.
- là Des assouplissants textiles ou des produits similaires doivent être utilisés selon les instructions pour les assouplissants.
- là Les vêtements souillés d'huile peuvent brûler spontanément lorsqu'ils sont exposés à des sources de chaleur telles que celle d'un sèche-linge. Les vêtements deviennent chauds, provoquant un processus d'oxydation de l'huile qui développe de la chaleur. Si la chaleur ne peut pas se dissiper, les vêtements deviennent suffisamment chauds pour allumer le feu.
- là Si vous ne pouvez pas éviter d'utiliser le sèche-linge pour des textiles contenant des résidus végétaux, des huiles de cuisson ou des produits de soins capillaires, ces articles doivent être préalablement lavés à l'eau chaude avec des détergents spéciaux. Cette opération réduit, mais n'élimine pas, le danger.

là Retirez tous les objets des poches tels que les briquets et les allumettes.

là Pour plus d'informations sur le produit ou pour consulter la fiche technique, se référer au site du fabricant.

Connexion électrique et exigences de sécurité

là Les données électriques (tension d'alimentation et puissance absorbée) sont indiquées sur la plaque signalétique apposée sur le produit.

là Assurez-vous que le système électrique est mis à la terre, que la prise de courant est conforme aux réglementations nationales et que la fiche et la prise de courant correspondent.

là L'utilisation d'adaptateurs, de prises plusieurs et/ou rallonges Et fortement déconseillé.

là Avant de nettoyer et d'entretenir le lave-linge, débranchez-le et fermez le robinet d'eau.

là Ne tirez pas sur le câble l'alimentation électrique ou l'appareil lui-même pour débrancher la fiche de la prise.

là Avant d'ouvrir la porte, assurez-vous qu'il n'y a pas d'eau dans le tambour.



ATTENTION:
pendant le lavage, l'eau peut atteindre des températures très élevées.

là Ne pas quitter là Machine à laver exposé à la pluie, au soleil ou à d'autres agents atmosphériques.

là Si vous déménagez, ne soulevez pas le lave-linge par les boutons ou le tiroir à produits ; pendant le transport, non ne placez jamais la porte sur le chariot. Il est recommandé que deux personnes soulèvent le lave-linge.

là En cas de panne et/ou de dysfonctionnement, nous vous recommandons d'éteindre le lave-linge, de fermer le robinet d'eau et de ne pas toucher à l'appareil. Contacter immédiatement le Centre d'Assistance Technique, ne demandant que des pièces de rechange d'origine. Le non-respect de ce qui précède peut compromettre la sécurité de l'appareil.

2. MONTAGE

là Couper les colliers de serrage en prenant soin de ne pas endommager le tuyau et le câble électrique.

là Dévissez le **2** ou **4** des vis (**À**) à l'arrière et retirez le **2** ou **4** entretoises (**B**) un pèché **Figure 1**.

là Fermer je **2** ou **4** trous à l'aide des capuchons contenus dans le sac d'instructions.

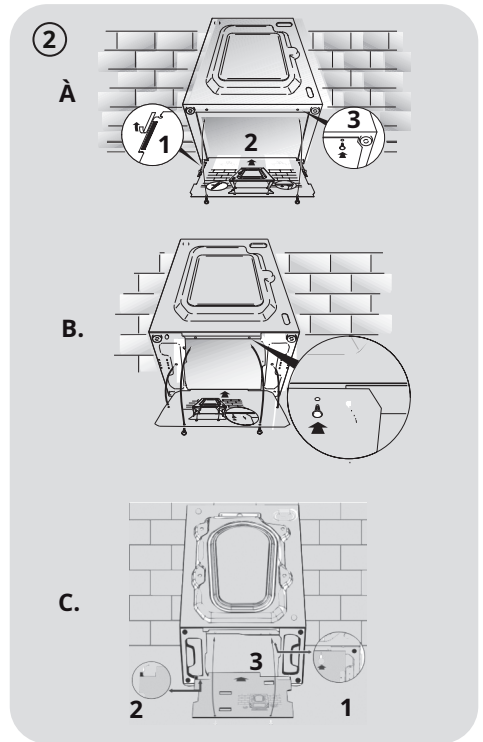
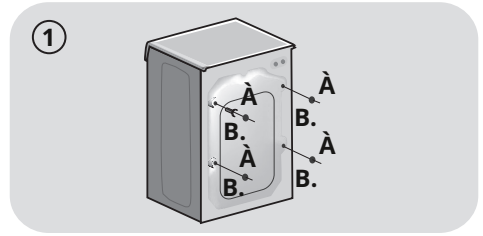
là Si le lave-linge est **intégré**, après avoir coupé les colliers de serrage, dévissez le **3** ou **4** des vis (**À**) et retirer le **3** ou **4** entretoises (**B**).

là Dans certains modèles, **1** ou plus les entretoises tomberont à l'intérieur de la machine : inclinez le lave-linge vers l'avant pour les retirer. Fermez les trous à l'aide des bouchons contenus dans l'enveloppe.



ATTENTION:
ne laissez pas les éléments d'emballage à la portée des enfants.

là Appliquez la feuille polywave au fond comme indiqué dans **Figure 2** (selon le modèle, considérer la version **UN B** ou **C**).



Raccordement hydraulique

là Connectez le tuyau d'eau au robinet (fig. 3) en utilisant uniquement le tube fourni avec l'appareil (les anciens tubes ne doivent pas être réutilisés).

là Dans certains modèles, ils peuvent être posséder une ou plusieurs des caractéristiques suivantes :

là **CHAUD & FROID (fig. 4)** : prédisposition à raccorder au réseau d'eau chaude et froide pour plus d'économies énergétique.

Connectez le tuyau gris au robinet eau froide et le rouge au robinet d'eau chaude. Dans tous les cas, la machine peut également être raccorder à l'eau froide uniquement : dans ce cas, le démarrage de certains programmes sera retardé de quelques minutes.

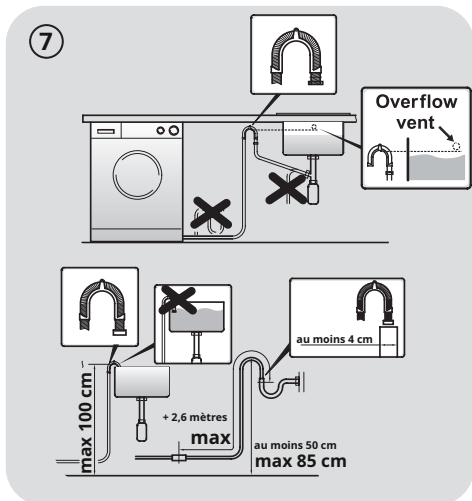
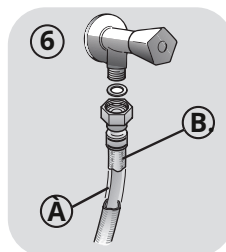
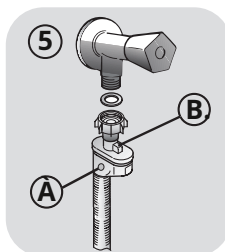
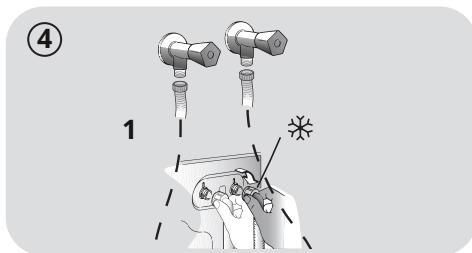
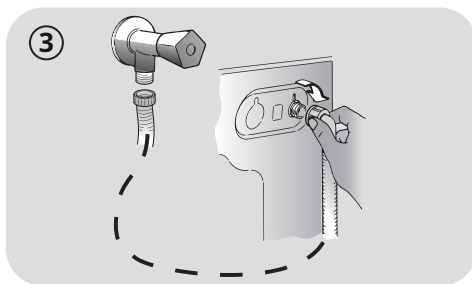
là **AQUASTOP (fig. 5)** : appareil positionné sur le tuyau d'arrivée qui bloque le débit d'eau si le tuyau se détériore ; dans ce cas, une marque rouge apparaîtra dans la fenêtre "A" et il faudra remplacer le tube. Pour dévisser la bague, appuyez sur le dispositif anti-dévisage "B".

là **AQUAPROTECT - TUYAU D'ENTRÉE AVEC PROTECTION (fig. 6)** : en cas de fuite d'eau du tuyau primaire interne "A", La gaine de confinement transparente "B" contient l'eau, vous permettant de terminer le lavage. En fin de cycle, remplacer le tuyau d'arrivée en contactant le Centre d'Assistance Technique.

Positionnement

là Déplacez la machine à laver contre le mur, en faisant assurer-vous que le tuyau n'a pas de coudes ou de goulots d'étranglement et raccordez le tuyau de vidange au bord de la baignoire ou, de préférence, à un drain fixe d'une hauteur minimale de 50 cm et d'un diamètre supérieur au tuyau de la machine à laver (fig. 7).

CE



là Nivelier la machine en agissant sur les pieds
un péché **figure 8**:

- a. tourner l'écrou dans le sens des aiguilles d'une montre pour desserrer la vis ;
- b. faites pivoter le pied et laissez-le monter ou descendre jusqu'à ce qu'il adhère au sol;
- c. enfin bloquer le pied, en vissant l'écrou, jusqu'à ce qu'il adhère au fond du lave-linge.

là Insérez la fiche.




ATTENTION:

s'il est nécessaire de remplacer le câble d'alimentation, nous vous recommandons d'appeler le Centre d'assistance technique.

Tiroir à lessive

Le tiroir à produits est divisé en compartiments 3
comme indiqué dans **chiffre 9** :

là **bac "1"**: pour le détergent
pré-lavage;

là **plateau " "**  : pour les additifs spéciaux,
assouplissants, parfums amidonnants, etc.



ATTENTION:

mettre uniquement des produits liquides; là
la machine à laver est prête lors du retrait
additifs automatiques à chaque cycle lors
du dernier rinçage.

là **bac "2"**: pour lessive.

Dans certains modèles, il y a aussi le
bac pour lessive liquide (fig. 10).

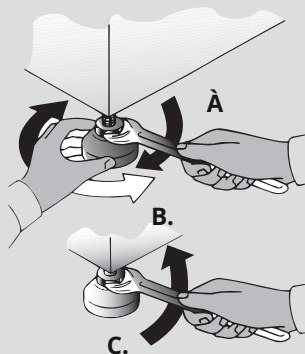
Pour l'utiliser, insérez-le dans le **plateau**
" 2 ". De cette façon, la lessive liquide n'entrera
dans le tambour qu'au bon moment. Ce bol est
également utile si vous souhaitez blanchir en
choisissant le programme "Rinçages".



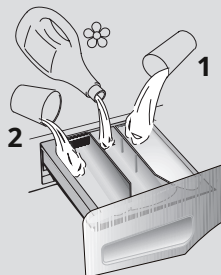
ATTENTION:

certains détergents sont difficiles à
éliminer. Dans ce cas, il est conseillé
d'utiliser un récipient spécial à placer dans
le panier (exemple sur la figure 11).

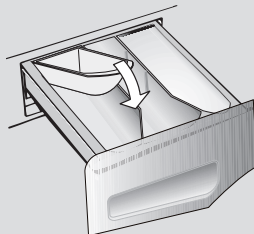
8



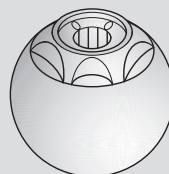
9



dix



11



3. CONSEILS PRATIQUES

Informations sur la charge

ATTENTION : lors de la sélection du linge, assurez-vous :

- avoir éliminé du linge les objets métalliques, tels que pinces, épingles, pièces de monnaie ;
- avoir des taies d'oreiller boutonnées, fermé les fermetures éclair, noué des bretelles lâches et de longs rubans de robe de chambre ;
- que les galets couvrants ont également été retirés des rideaux ;
- avoir bien observé les indications des tissus sur les étiquettes ;
- d'avoir éliminé les éventuelles taches persistantes avec un détergent adapté.

là Si les tapis doivent être lavés, couvre-lits ou autres vêtements lourds, il est recommandé d'éviter le filage.

là Au cas où vous auriez besoin de laver du linge en laine, assurez-vous qu'il est adapté au lavage en machine en vérifiant l'étiquette des tissus.

Conseils utiles pour les utilisateurs

Petites suggestions pour une utilisation conforme de votre appareil l'environnement et avec un maximum d'économies.

Charge à la maximum là posséder Machine à laver

là Pour éliminer tout gaspillage d'énergie, d'eau ou de détergent, il est recommandé d'utiliser la capacité de charge maximale de votre lave-linge. En effet, il est possible d'économiser jusqu'à 50 % d'énergie avec une pleine charge réalisée avec un seul lavage par rapport à deux lavages à demi-charge.

Quand le prélavage est-il vraiment nécessaire ?

là Uniquement pour des charges particulières sale! Vous économisez de 5 à 15 % d'énergie en ne sélectionnant pas l'option de prélavage pour le linge normalement sale.

Est-il nécessaire de laver à haute température ?

là L'utilisation de détachants avant le lavage en machine à laver réduit le besoin de lavage à haute température.

Vous pouvez économiser de l'énergie en utilisant un programme de lavage à basse température.

Avant d'utiliser un programme de séchage (SCRUBBER)

là Sélectionnez d'abord un nombre élevé de tours un programme de séchage pour réduire l'humidité résiduelle du linge. De cette façon, des ÉCONOMIES considérables d'énergie et d'eau sont obtenues.

Ci-dessous un **petit guide** avec conseils et recommandations **sur l'utilisation de détergent à différentes températures**. Dans tous les cas, vérifiez toujours les instructions sur le détergent pour une utilisation et un dosage corrects.

Pour le lavage avec des programmes coton à des températures à partir de 60°C blancs résistants très sales, il est recommandé d'utiliser une lessive en poudre normale (résistante) qui contient des agents blanchissants et qu'à des températures moyennes-élevées offre d'excellentes performances.

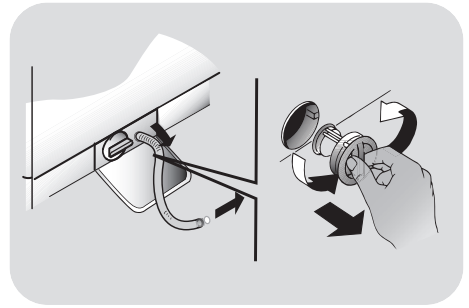
Pour lavages avec programmes à températures comprises entre 60°C et 40°C, le choix de la lessive doit se faire en fonction du tissu, des couleurs et du degré de salissure. En général, pour les blancs résistants et très sales, une lessive en poudre normale est recommandée ; pour les vêtements colorés et en l'absence de taches difficiles, nous recommandons une lessive liquide ou en poudre adaptée à la protection des couleurs.

Pour le lavage à basse température jusqu'à 40°C, il est conseillé d'utiliser des détergents liquides ou en poudre spécifiques pour les basses températures.

Pour **laine et soie**, n'utilisez que des produits spécifiques.

4. NETTOYAGE ET ENTRETIEN ORDINAIRE

Pour nettoyer l'extérieur de la machine à laver, utilisez un chiffon humide, en évitant les abrasifs, l'alcool et/ou les diluants. La machine à laver nécessite quelques précautions pour un nettoyage ordinaire : nettoyage du bac et nettoyage du filtre ; voici également des suggestions en cas de déménagements ou de longues périodes d'arrêt de la machine.



Nettoyage du tiroir à produits

- là Il est conseillé de nettoyer le bac à produits pour éviter l'accumulation de résidus de détergents et d'additifs.
- là Pour ce faire, tirez doucement sur le tiroir, nettoyez-le au jet d'eau et réinsérez-le dans son logement.

Nettoyage du filtre

- là La machine à laver est équipée d'un filtre spécial capable de retenir les plus gros résidus qui pourraient boucher le drain, comme des boutons ou des pièces de monnaie.

là **SUR CERTAINS MODÈLES UNIQUEMENT** : extraire le tube, retirez le bouchon et récupérez l'eau dans un récipient.

là Avant de dévisser le filtre, il est conseillé placez un chiffon absorbant en dessous pour éviter que l'eau résiduelle ne mouille le sol.

là Tournez le filtre dans le sens inverse des aiguilles d'une montre jusqu'à ce que à l'arrêt, en position verticale.

là Retirez le filtre et nettoyez-le ; ensuite repositionnez-le et tournez-le dans le sens des aiguilles d'une montre.

là Répétez les instructions précédentes à l'envers pour remonter tous les éléments.

Suggestions dans Cas de déménagements ou périodes d'inactivité

- là Si la machine à laver reste dans un endroit qui n'est pas chauffé pendant longtemps, il est nécessaire de vider complètement les canalisations de toute eau résiduelle.
- là Débranchez le lave-linge de la prise courant.
- là Détachez le tuyau du collier et amenez le vers le bas, en vidant complètement l'eau dans un bassin.
- là Fixez enfin le tube de je décharge la pince appropriée.

5. GUIDE D'UTILISATION RAPIDE

Ce lave-linge est capable d'adapter automatiquement le niveau d'eau au type et à la quantité de linge. Ce système entraîne une diminution de la consommation d'énergie et une réduction significative des temps de lavage.

Sélection de programme

là Allumez le lave-linge et sélectionnez le programme souhaité.

là Changer la température si nécessaire et appuyez sur les boutons « options » souhaités.

SÉCHAGE

Si vous souhaitez que le cycle de séchage démarre automatiquement à la fin du lavage, sélectionnez le programme souhaité à l'aide de la touche SÉLECTION SÉCHAGE. Sinon, il est possible de terminer le lavage et de déterminer ensuite la charge et le programme de séchage.

là appuie sur le bouton DÉMARRER PAUSE commencer le programme.

là A la fin du programme, apparaît sur l'afficheur le message « End » s'affiche ou la LED correspondante s'allume.

Attendez que le voyant DOOR LOCK s'éteigne avant d'ouvrir la porte.

là Éteignez la machine à laver.

Pour tout type de lavage, consultez le tableau des programmes et suivez les séquence d'opérations comme indiqué.

Données techniques

Pression du système hydraulique :

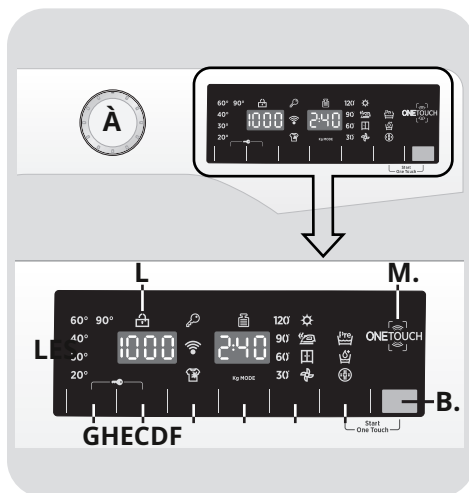
min 0,05 MPa / max 0,8 MPa

Tours de rotation : voir plaque signalétique.

Puissance absorbée / Tension du fusible /

d'ampère : voir plaque signalétique.

6. COMMANDES E PROGRAMMES



Un bouton de programme avec position ARRÊT

B Touche DÉPART/PAUSE

C Touche DÉPART DIFFÉRÉ

D Touche SELECTION SECHAGE / FONCTION VAPEUR

E Touche QUICK / DIRTY LEVEL F Touche OPTIONS

G Touche SELECTION DE LA TEMPERATURE

H Touche SELECTION CENTRIFUGE F + B

Démarrage ONE TOUCH

G + H Serrure à clé

Les affichages

L Indicateur PORTE VERROUILLÉE

M Zone ONE TOUCH



ATTENTION:

Ne touchez pas l'écran lorsque la fiche est insérée car la machine, dans les premières secondes, effectue un auto-calibrage qui pourrait être interrompu : si cela se produit, la machine peut ne pas fonctionner de manière optimale. Si c'est le cas, débranchez et répétez l'opération.

Bouton de programme avec position de OFF

En tournant le bouton, l'afficheur s'allume en indiquant les paramètres du programme sélectionné.

A la fin du cycle ou après une période d'inactivité, la luminosité de l'écran diminue pour économiser de l'énergie.

NB : Pour éteindre la machine, tournez le sélecteur de programme sur la position OFF.

là appuie sur le bouton **DÉMARRER PAUSE** commencer le cycle de lavage.

là Le cycle de lavage s'effectuera avec le bouton programmes s'arrête sur le programme sélectionné jusqu'à la fin du lavage.

là Après l'affichage du message "**Finir**" sur l'afficheur et que le voyant DOOR LOCK s'éteint, il sera possible d'ouvrir la porte.

là A la fin du cycle, éteignez le lave-linge en déplaçant le bouton de programme sur la position **DÉSACTIVÉ**.

Le bouton de programme doit toujours être tourné sur la position OFF à la fin d'un lavage et avant d'en sélectionner un nouveau.

Bouton DÉMARRER/PAUSE

Fermez la porte **AVANT** d'appuyer sur le bouton **START / PAUSE**.

là Appuyez sur pour démarrer le cycle réglé avec le bouton de programme.

Après avoir démarré la machine à laver avec le bouton START / PAUSE, vous devrez attendre quelques secondes pour que la machine démarre le programme.

AJOUTER OU SUPPRIMER DES ÉLÉMENTS APRÈS LE DÉBUT DU PROGRAMME (PAUSE)

là Appuyez et maintenez la touche **DÉMARRER PAUSE** pour environ **2 secondes** (quelques lumières et l'indication du temps restant clignotera, indiquant que la machine est en pause).

là Attendre que la lumière s'éteigne **PORTE VERROUILLÉE** avant d'ouvrir la porte.

Vérifiez que le niveau d'eau est en dessous de la porte avant de l'ouvrir, pour éviter les inondations.

là Après avoir ajouté ou supprimé des éléments, fermez la porte et appuyez sur le bouton **DÉMARRER PAUSE** (le programme reprendra là où il a été interrompu).

ANNULATION DU PROGRAMME SET

là Pour annuler le programme, apportez le sélecteur en position **DÉSACTIVÉ**.

là Attendre **Deux minutes** pour que les dispositif de sécurité déverrouille la porte et permet son ouverture.

Bouton DÉPART DIFFÉRÉ

- là Cette touche permet de programmer le début du cycle de lavage avec un retard maximum de **24h**.
- là Pour régler le départ différé procédez comme suit:
- Réglez le programme souhaité.
 - Appuyez une fois sur le bouton pour l'activer (l'écran affiche **h00**) et appuyez à nouveau pour régler un délai de **1 heure** (apparaît à l'écran **h01**). A chaque pression suivante, le délai l'ensemble augmente de **1 heure** Pour autant que **h24** alors qu'avec une pression supplémentaire oui efface le départ différé.
 - Confirmez en appuyant sur les clé **DÉMARRER PAUSE** pour commencer le comptage à la fin duquel le programme démarrera automatiquement.

là Il est possible d'annuler le départ retardé, apporter le bouton programmes dans position **DÉSACTIVÉ**.

En cas de panne de courant pendant le fonctionnement du lave-linge, une mémoire spéciale conservera le réglage effectué et, au retour du courant, la machine redémarrera à partir de où il s'est arrêté.

LES clés option doivent être soit avant appuyer sur le bouton DÉMARRER PAUSE.
Dans Cas est était choisi une option Pas compatible avec le programme choisi, l'indicateur relatif il clignotera d'abord puis s'éteindra.

Touche SELECTION SECHAGE / FONCTION VAPEUR

Cette touche vous permet de choisir entre deux options différentes :

- SÉLECTION DE SÉCHAGE

là **Effectuer un cycle automatique de lavage/séchage :** après avoir sélectionné le programme de lavage en fonction du type de linge, à l'aide de cette touche, il sera possible de choisir un degré de séchage parmi ceux disponibles. A la fin du programme de lavage, le cycle de séchage programmé démarre automatiquement.

Si vous sélectionnez un programme de lavage incompatible avec le séchage automatique, ce bouton ne peut pas être activé.

Le cycle complet ne peut être effectué qu'avec une charge de linge qui ne dépasse pas le maximum pouvant être séché indiqué dans le tableau des programmes, sinon le résultat de séchage ne sera pas satisfaisant.

là Si vous souhaitez annuler la sélection **avant démarrage du programme**, appuyez plusieurs fois sur le bouton jusqu'à ce que les voyants correspondants s'éteignent ou remettent le sélecteur de programme sur la position **DÉSACTIVÉ**.

là **Effectuez un seul cycle de séchage :** après avoir sélectionné le programme de séchage le plus approprié en fonction des tissus avec le bouton, à l'aide de cette touche, il sera possible de choisir un degré de séchage différent de celui pré-réglé (sauf pour le cycle de séchage de la laine).

là Pour annuler le cycle **pendant le séchage**, appuyez sur le bouton et maintenez-le enfoncé pendant environ **3 secondes**.



ATTENTION:
après l'annulation du programme de séchage, une phase de refroidissement commencera et il faudra attendre environ 10/20 minutes avant d'ouvrir la porte.

là Après l'affichage du message "**Finir**" sur l'afficheur et que le voyant DOOR LOCK s'éteint, il sera possible d'ouvrir la porte.

Le cycle de séchage peut également être annulé en tournant le bouton de programme sur la position OFF. Il faudra attendre la fin de la phase de refroidissement (10/20 minutes) et l'extinction du voyant PORTE VERROUILLÉE avant de pouvoir ouvrir la porte.

- FONCTION VAPEUR

Après avoir sélectionné le programme "**FUMER**", à l'aide de ce bouton, il sera possible de choisir entre trois traitements à la vapeur d'intensité différente, conçus pour les vêtements secs ou humides et selon le type de tissu :

- **Vapeur Synthétique / Mixte**
(sélection par défaut) P1 apparaît sur l'écran

Ce programme est utilisé pour les synthétiques et les mélanges. Sur les tissus humides (par exemple, après le lavage) il est indiqué pour détendre les plis après essorage, sur les tissus secs il est conçu pour atteindre le taux d'humidité idéal pour un repassage plus facile. Durée moyenne.

- **Vapeur de coton**
(un appui sur la touche) P2 apparaît sur l'afficheur

Ce programme est recommandé pour les articles en coton. Sur les tissus humides (par exemple, après le lavage) il est indiqué pour détendre les plis après essorage, sur les tissus secs il est conçu pour atteindre le taux d'humidité idéal pour un repassage plus facile. Durée moyenne.

- **Rafraîchissement à la vapeur**
(deux appuis sur la touche) P3 apparaît sur l'afficheur

Grâce à l'aide de la vapeur, le cycle vous permet de rafraîchir et de détendre les plis des vêtements après utilisation. Le programme consiste en une phase initiale au cours de laquelle

la vapeur agit et une finale dans laquelle l'excès d'humidité est éliminé pour une utilisation immédiate. Le cycle convient aux textiles secs.

Cette fonction est conçue pour une charge maximale de 1,5 kg.

Bouton RAPIDE / NIVEAU DE SALETÉ

Cette touche permet de choisir entre deux options différentes, selon le programme sélectionné :

- RAPIDE

L'option peut être activée lorsque le programme est sélectionné **RAPIDE (14/30/44 Min.)** et vous permet de choisir une des trois durées disponibles.

- NIVEAU DE SALETÉ

là Lors de la sélection d'un programme, il viendra automatiquement le temps de lavage préréglé pour ce programme est indiqué.

là Cette option vous permet de choisir entre 3 niveaux d'intensité de lavage, selon le degré de salissure du linge, en modifiant la durée du programme sélectionné (il peut être

utilisé uniquement dans certains programmes comme indiqué dans le tableau des programmes).

Touche OPTIONS

Cette touche vous permet de choisir entre trois options différentes :

- PRÉLAVAGE

là Cette option vous permet de faire un pré-lavage et est particulièrement utile pour le linge très sale (il ne peut être utilisé que dans certains programmes comme indiqué dans le tableau des programmes).

là Il est recommandé d'utiliser seulement 20 % de la quantité recommandée sur l'emballage du détergent.

- AQUAPLUS

là Cette option (disponible uniquement dans certains programmes) vous permet de laver le linge dans une plus grande quantité d'eau et cela, avec la nouvelle action combinée des cycles de rotation du tambour avec chargement et déchargement de l'eau, permet d'obtenir des vêtements parfaitement propre et rincé, obtenant la dissolution parfaite du détergent et garantissant une action nettoyante efficace.

là Cette fonction a été étudiée spécialement pour les personnes à la peau délicate et sensible, pour qui même un petit résidu de détergent peut provoquer des irritations ou des allergies.

là Il est recommandé d'utiliser cette fonction également pour les vêtements pour enfants et les tissus très sales, pour lesquels il est nécessaire d'utiliser plus de détergent, ou lors du lavage de vêtements en éponge dont les fibres ont tendance à retenir davantage le détergent.

- HYGIÈNE +

Il ne peut être activé que lorsqu'au moins 60 ° C est réglé, cette option vous permet de désinfecter le linge en maintenant la température constante pendant toute la phase de lavage.

Touche SÉLECTION DE LA TEMPÉRATURE

là Cette touche permet de modifier la température des cycles de lavage.

là Pour la sauvegarde des tissus, il n'est pas possible d'augmenter la température au-delà du maximum prévu pour chaque programme.

là Si vous souhaitez exécuter un lavage à froid toutes les lumières doivent être éteintes.

Bouton SÉLECTION D'ESSORAGE

là En appuyant sur ce bouton, vous pouvez réduire la vitesse d'essorage maximale possible pour le programme sélectionné, jusqu'à son exclusion complète.

là Soit l'étiquette Pas rapports tout indication qu'il est possible d'essorer à la vitesse maximale prévue par le programme.

Pour protéger les tissus, il n'est pas possible d'augmenter la vitesse au-delà du maximum défini pour chaque programme.

là Pour réactiver la centrifugeuse, il suffit appuyez à nouveau sur le bouton jusqu'à ce que la vitesse sélectionnée soit atteinte.

là Vous pouvez modifier la vitesse de essorer à tout moment, même sans amener la machine à **PAUSE**.

Une surdose de détergent peut provoquer une mousse excessive. Si le lave-linge détecte un excès de mousse, il peut exclure le cycle d'essorage ou prolonger la durée du programme et augmenter la consommation d'eau.

Le modèle est équipé d'un dispositif électronique particulier qui empêche la centrifugeuse de démarrer avec des charges particulièrement déséquilibrées. Cela permet de réduire les vibrations et d'améliorer le silence, tout en préservant la durabilité Machine à laver.

COMMENCER D'UNE TOUCHE

Pression simultanée des touches **DÉMARRER PAUSE** Et **OPTIONS** permet au programme transféré via de démarrer Application de localisation **Une touche**, préalablement sélectionné via bouton de programme (voir le section de ce manuel).

SERRURE À CLÉ

là Pression simultanée des touches

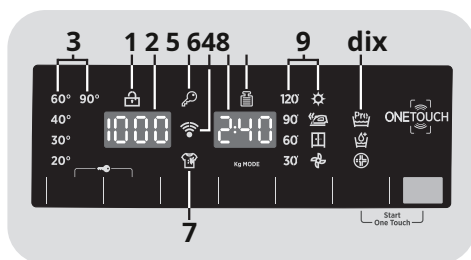
SÉLECTION DE LA TEMPÉRATURE Et SÉLECTION CENTRIFUGE pour environ 3 secondes

permet de verrouiller les clés. De cette façon, vous pouvez empêcher les modifications indésirables ou accidentelles d'être apportées.

là Le verrouillage des touches peut être annulé, simplement en appuyant à nouveau sur les deux touches d'activation ou en éteignant l'appareil.

Affichage

Le système de signalisation d'affichage vous permet d'être constamment informé du fonctionnement de l'appareil.



1) LUMIÈRE DE PORTE VERROUILLÉE

là Le voyant indique que la porte est fermée.

Fermez la porte AVANT d'appuyer sur le bouton START / PAUSE.

là Après avoir appuyé sur la touche **DÉMARRER PAUSE**, le voyant clignote initialement puis devient fixe jusqu'à la fin du lavage.

Si la porte n'est pas correctement fermée, le voyant continuera à clignoter pendant environ 7 secondes, après quoi la commande de démarrage sera automatiquement annulée. Dans un tel boîtier, fermez correctement le hublot Et appuyer sur de nouveau les clé DÉMARRER PAUSE.

là Attendre que la lumière s'éteigne
PORTE VERROUILLÉE avant d'ouvrir la porte.

2) LES RÉVOLUTIONS CENTRIFUGES

Indique la vitesse d'essorage du programme sélectionné qui peut être modifiée ou annulée à l'aide de la touche appropriée.

3) VOYANTS DE SÉLECTION DE LA TEMPÉRATURE

Ils indiquent la température de lavage du programme sélectionné qui peut être modifiée (le cas échéant) à l'aide de la touche correspondante. Si vous souhaitez effectuer un programme de lavage à froid, les voyants doivent tous être éteints.

4) DURÉE DU CYCLE

là Lors de la sélection d'un programme, il viendra automatiquement indiqué la durée du cycle qui peut varier selon les options qui seront sélectionnées.

là Une fois le programme démarré, l'écran affiche vous tiendra informé en permanence du temps restant à la fin du lavage.

là L'appareil calcule ce temps en fonction de à une charge standard, mais pendant le cycle, la machine corrige le temps en fonction du volume et de la composition de la charge.

5) VOYANT DE VERROUILLAGE DES CLÉS

Indique que les clés ont été verrouillées.

6) Wi-Fi (certains modèles uniquement)

là Dans les modèles équipés de la fonction Wi-Fi, ne indique le fonctionnement.

là Pour toutes informations relatives à fonctionnalités et instructions pour une configuration Wi-Fi facile, veuillez vous référer au "**Télécharger**" du site <http://wizardservice.candy-hoover.com>.

7) INDICATEUR DE NIVEAU DE SALETÉ

Indique la sélection de l'option appropriée.

8) MODE Kg (*actif uniquement dans certains programmes*)

là Pendant les premières minutes de fonctionnement, le voyant " **Kg MODE** " reste allumé pendant que la machine calcule le temps restant à la fin du cycle, en fonction de la quantité de linge effectivement introduite dans le tambour.

là " **Kg MODE** " permet de mesurer pendant toutes les phases de lavage, une série d'informations sur le linge inséré à l'intérieur du tambour et dans les premières minutes du cycle de lavage :

- régule la quantité d'eau nécessaire ;
- détermine la durée du lavage ;
- ajuste les rinçages en fonction de la charge et du type de linge que vous avez choisi de laver ;
- ajuste le rythme de rotation du panier pour l'adapter au type de tissu ;
- reconnaît la présence de mousse, augmentant éventuellement le niveau d'eau lors du rinçage ;
- ajuste le nombre de tours de la centrifugeuse en fonction de la charge, évitant tout déséquilibre.

9) VOYANTS DE SÉLECTION DE SÉCHAGE

Les voyants indiquent les degrés de séchage qui peuvent être sélectionnés à l'aide du bouton approprié :

Programmes de séchage automatique



SUPER SEC

(recommandé pour les éponges, les peignoirs et les charges volumineuses).



FER PRÊT

(ce qui laisse le linge prêt à être repassé).



ARMOIRE PRÊTE

(pour les vêtements qui n'ont pas besoin d'être repassés).

Programmes chronométrés

120'
90'
60'
30'

Ils peuvent être utilisés pour définir des programmes de séchage minutés.

Phase de refroidissement



Il s'allume en phase finale de refroidissement, dans les 10/20 dernières minutes de chaque séchage.

10) LUMIÈRES EN OPTION

Ils indiquent les options qui peuvent être sélectionnées à l'aide de la touche appropriée.

UNE TOUCHE

Cet appareil est équipé de la technologie **Une touche** qui permet d'interagir, via App, avec des smartphones basés sur le système d'exploitation Android et équipés de la fonction NFC (Near Field Communication).

là Téléchargez l'application **Assistant d'aspirateur** sur le votre smartphone.

L'application **Assistant d'aspirateur** est disponible pour les deux appareils avec les systèmes d'exploitation Android et iOS, à la fois pour les tablettes et les smartphones ; cependant, il est possible d'interagir avec la machine et d'exploiter le potentiel offert par One Touch uniquement avec les smartphones Android équipés de la technologie NFC, selon ce qui suit schème:

Smartphone Android avec la technologie NFC	Interactions avec le machine + contenu
Smartphone Android sans technologie NFC	Contenu uniquement
tablette Android	Contenu uniquement
Iphone Apple	Contenu uniquement
Apple iPad	Contenu uniquement

La gestion et le contrôle de la machine via l'App s'effectuent uniquement « par proximité » : il n'est donc pas possible d'effectuer une opération à distance (ex : depuis une autre pièce, loin de chez soi).

LES FONCTIONS

Les principales fonctions pouvant être activées via l'application sont :

là **Coach vocal** - Guide pour choisir le cycle idéal en saisissant trois entrées vocales (vêtements/tissus, couleur, degré de salissure).

là **Programmes** - Possibilité de télécharger et de démarrer de nouveaux programmes de lavage.

là **Soins intelligents** - Contrôle intelligent, cycles d'auto-hygiène et guide de dépannage.

là **Rapports** - Statistiques de lavage et suggestions pour une utilisation plus efficace de la machine.

Pour connaître tous les détails des fonctions One Touch, explorez les menus en accédant au mode DEMO ou rendez-vous sur :
www.hooveronetouch.com

COMMENT UTILISER UNE TOUCHE

PREMIÈRE FOIS - Enregistrement de la machine sur l'application

là Accéder au menu " **Paramètres** " du votre smartphone Android et activez la fonction NFC dans " **Sans fil et réseaux** ".

Dans relation à la modèle du smartphone utilisé et la version du système d'exploitation Android, le processus d'activation de la fonction NFC peut être différent.
Consultez le manuel correspondant pour plus de détails.

là Tournez le bouton sur la position **Une Toucher** pour activer le capteur sur le tableau de bord.

là Ouvrez l'application, créez le profil utilisateur et enregistrez l'appareil en suivant les instructions sur l'afficheur du téléphone ou la procédure décrite dans " **Guide rapide** " attaché à la machine.

De plus amples informations, des FAQ et une vidéo pour un enregistrement facile du produit sont disponibles sur :
www.hooveronetouch.com/how-to

TEMPS ULTÉRIEURS - Utilisation habituelle

là Chaque fois que vous avez l'intention d'utiliser l'application sur la machine, vous devez d'abord activer le mode **Une Toucher** tournant là bouton dans la position homonyme.

là Assurez-vous d'avoir déverrouillé l'écran téléphone (allumé et sans code) et la fonction NFC activée ; sinon, suivez la procédure décrite ci-dessus.

là Si vous souhaitez démarrer un cycle de lavage, charger le linge, le détergent e fermer la porte.

là Pour sélectionner là fonction voulu sur l'application (par exemple, démarrer un programme, Astucieux Vérification, Mise à jour statistiques, etc...).

là Suivez les instructions sur l'affichage du téléphone, **LE SOUTENIR** au logo **Un T Aie** ici ndo indiqué par L'application .



là Pour pour démarrer de nouveau une cycle transféré le **Une touche**, faire pivoter le bouton sur la position homonyme et appuyez sur les boutons en même temps **DÉMARRER PAUSE** Et **OPTIONS**, comme, comment indiqué sur le tableau de bord.

REMARQUE:

Positionnez le smartphone de manière à ce que l'antenne NFC à l'arrière du smartphone corresponde au logo One Touch sur le tableau de bord du voiture.

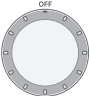


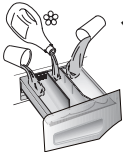



Si vous ne connaissez pas la position de l'antenne NFC, déplacez légèrement le smartphone dans un mouvement circulaire sur le logo One Touch jusqu'à ce que l'application signale une connexion réussie. Pour que le transfert des données réussisse, il est indispensable de MAINTENIR LE TÉLÉPHONE PLACÉ SUR LE TABLEAU DE BORD PENDANT TOUTE LA PROCÉDURE (quelques secondes) ; une l'écran de l'appareil vous informera du résultat de l'opération et du moment où il sera possible d'éloigner le smartphone.

Des coques épaisses ou des autocollants métalliques sur le smartphone peuvent affecter ou empêcher la transmission de données entre l'appareil et le téléphone. Si nécessaire, supprimez-les.

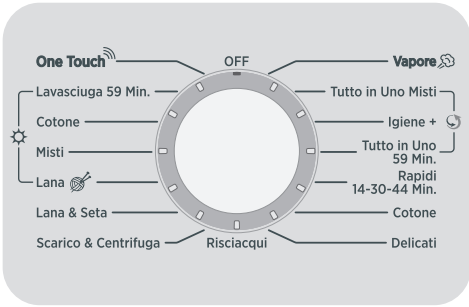
Le remplacement de certains composants du smartphone (ex : coque arrière, batterie, etc...) par des composants non originaux, pourrait impliquer le retrait de l'antenne NFC, empêchant l'utilisation complète de l'App.

Tabélla programmes

 PROGRAMME	 (MAX.) * (se référer au tableau de bord)										 °C (MAX.) 2			
	6+4 kg	6+5 kg	7+5 kg	8+5 kg	8+6 kg	9+6 kg	10+6 kg	10+7 kg	2	1		1		
Fumer 	1.5	1,5	1,5	1,5	1,5	1,5	1,5	1,5			-			
N.-É. ou dans One Misti	2) 4)	3	3	3	4	4	4	4	5	5	40°	●	●	
Hygiène +	4)	4	4	4	5	5	5	6	6	6	60°	●	●	
Tout en un 59 Min.	4)	6	10								40°	●	●	
Rapide 3) 4) 14-30-44 min.	14'	1	1	1	1,5	1,5	1,5	1,5	1,5		30°	●	●	
	30'	2	2	2	2,5	2,5	2,5	2,5	2,5		30°	●	●	
	44'	3	3	3	3,5	3,5	3,5	3,5	3,5	3,5	40°	●	●	
Coton**	2) 4)	6	6	7	8	8	9	10	10		90°	●	●	(●)
Délicat		2	2	2	2,5	2,5	2,5	2,5	2,5		40°	●	●	
Rinçages		-	-	-	-	-	-	-	-		-	△	●	
Égoutter et essorer		-	-	-	-	-	-	-	-		-			
Laine et soie		1	1	1	2	2	2	2	2		30°	●	●	
Laine (séchage)		1	1	1	1	1	1	1	1		-			
Mixte (séchage)		3	3	3	4	4	4	5	5		-			
Coton (séchage)		4	5	5	5	6	6	6	7		-			
Laveuse sècheuse 59 Min.		1.5	1,5	1,5	1,5	1,5	1,5	1,5	1,5		-	●		

One Touch 

Position « réinscriptible » du bouton à sélectionner pour interagir avec l'App smartphone et transférer les cycles de téléchargement (se référer au paragraphe dédié). Le cycle Auto-Hygiène est chargé en usine, conçu pour désinfecter la machine.



Remarques à considérer

* La capacité de charge maximale de linge sec diffère selon le modèle (reportez-vous au tableau de bord).

▲ (Uniquement pour les modèles équipés d'un bac pour lessive liquide)

Lorsque seuls certains articles présentent des taches nécessitant un traitement avec des produits de blanchiment liquides, un détachage préalable peut être effectué en machine à laver.

Introduire dans le compartiment " 2 " tiroir à lessive dans le compartiment spécial fourni dans lequel verser l'eau de Javel et régler le programme RINSE. Terminé

ce traitement, signaler le bouton de programme en position OFF, ajoutez le reste du linge aux articles blanchis et passez à la lessive normale avec le programme le plus approprié.

● Uniquement avec l'option PREWASH sélectionnée (programmes avec l'option PREWASH disponibles).

1) Lorsque vous sélectionnez une programme, l'écran affiche la température recommandée qui peut être modifiée (le cas échéant) à l'aide du bouton correspondant, mais ne peut pas être augmentée au-delà du maximum défini.

2) Pour les programmes indiqués, il est possible, à l'aide de la touche DIRT LEVEL, de régler la durée et l'intensité du lavage.

3) En sélectionnant le programme QUICK à partir du bouton de programme et en appuyant sur le bouton QUICK, il sera possible de sélectionner l'un des 3 programmes rapides disponibles, à savoir 14', 30' et 44'.

4) Programmes activés pour le séchage automatique.

INFORMATIONS POUR LES LABORATOIRES TEST (NORME EN 50229) Lavage

Utilisez le programme ** en sélectionnant le niveau de saleté maximum, la vitesse d'essorage maximum et une température de 60°C.

Programme recommandé également pour les tests comparatifs à des températures plus basses.

Séchage

Premier séchage réalisé avec **Un kilo** (composition de la charge linge : taies d'oreillers et serviettes) en sélectionnant le programme de séchage du coton () armoire prête (). [1]

Deuxième séchage réalisé avec **Bkg** (composition de la charge de linge : draps et serviettes) en sélectionnant le programme de séchage du coton () armoire prête (). [1]

Capacité (lavage) (kg)	À (kg)	B (kg)
	Avant séchage	Seconde séchage
6	4	2
6	5	1
7	5	2
8	5	3
8	6	2
9	6	3
dix	6	4
dix	7	3

Sélection de programme

Pour traiter les différents types de tissus et les différents degrés de salissure, le lave-linge est équipé de programmes spécifiques, adaptés à chaque besoin de lavage (voir tableau des programmes).

LAVAGE

Fumer

Ce programme utilise un traitement à la vapeur qui détend les plis et atteint le degré d'humidité idéal pour un repassage plus facile. Grâce au bouton approprié, il sera possible de sélectionner trois niveaux d'intensité différente, conçus pour les vêtements secs ou humides et selon le type de tissu.

Technologie TOUT EN UN

La machine à laver est équipée d'un système de lavage innovant : à l'aide d'un jet haute pression, un mélange d'eau et de détergent est déposé directement sur les vêtements. Grâce au moteur spécial, au début de chaque programme, le cycle prévoit des mouvements du tambour qui aident la solution détergente à pénétrer dans les tissus, favorisant l'élimination de la saleté et garantissant les meilleures performances de lavage. Le système **TOUT EN UN** il est également utilisé pendant la phase de remplissage d'eau, au cours de laquelle le jet haute pression permet d'éliminer complètement les résidus de lessive du linge.

Tout en Un Mixte

Ce programme vous permet de laver ensemble du linge de différentes couleurs et tissus. Le lavage et le rinçage sont optimisés en termes de rotation du tambour et de niveaux d'eau. La centrifugeuse à action délicate assure une formation réduite de plis sur les tissus. Grâce à la technologie **TOUT EN UN**, une optimisation du lavage est obtenue.

MISES EN GARDE:

- là Le premier lavage de nouveaux vêtements colorés doit être fait séparément.
- là Les vêtements sombres volumineux tels que les jeans et les serviettes doivent être lavés séparément.
- là Dans tous les cas, ne mélangez jamais CAPI CORDES COLORÉES.

Hygiène +

Ce programme garantit un nettoyage en profondeur, une action assainissante et anti-allergique efficace grâce à un cycle optimisé en termes de température et de rinçage, éliminant les allergènes et les résidus de détergent. Idéal pour les peaux sensibles. Il convient aux vêtements en coton, à une température de 60 ° C et est recommandé pour une petite charge.

Tout en un 59 Min.

Ce programme vous permet de laver des tissus tels que le coton, les synthétiques et les mélanges en seulement 59 minutes, à pleine charge et à 40 ° C (ou moins) et est particulièrement adapté aux vêtements peu sales.

Rapide (14-30-44 Min.)

Cycle de lavage recommandé pour les petites charges peu sales. Avec ce programme, il est recommandé de réduire la lessive normalement utilisée pour éviter tout gaspillage inutile. En sélectionnant le programme RAPID et en appuyant sur la touche correspondante, il est possible de choisir l'un des 3 programmes rapides disponibles.

Coton

Ce programme convient au lavage de vêtements en coton normalement sales et est le plus efficace en termes de consommation combinée d'eau et d'énergie pour le lavage de linge en coton.

Délicat

Ce programme alterne moments de travail et moments de pause et est particulièrement adapté au lavage des tissus très délicats. Le lavage et le rinçage sont effectués avec un niveau d'eau élevé pour assurer les meilleures performances.

Rinçages

Ce programme effectue 3 rinçages du linge avec essorage intermédiaire (éventuellement réductible ou annulable à l'aide de la touche appropriée). Il peut être utilisé pour rincer tout type de tissu, par exemple après un lavage à la main.

Égoutter et essorer

Grâce à ce programme, la machine évacuera directement l'eau et essorera à grande vitesse. Si vous souhaitez uniquement drainer ou réduire l'intensité de l'essorage, appuyez simplement sur la touche SPIN SELECTION.

Laine et soie

Ce programme effectue un cycle de lavage délicat, particulièrement adapté aux vêtements "Laine lavable en machine" ou aux vêtements en soie lavables en machine.

SÉCHAGE



ATTENTION:

Avant de démarrer un programme de séchage, les conteneurs de détergents concentrés en poudre ou liquides doivent être retirés du tambour.

Le tambour change de direction pendant les cycles de séchage pour éviter que le linge ne s'emmêle, augmentant ainsi l'effet de séchage. Pendant les 10/20 dernières minutes du cycle de séchage, de l'air frais est utilisé pour minimiser les plis dans le linge.

Laine

Programme de séchage à basse température, idéal pour sécher les vêtements en laine avec la plus grande délicatesse et soin, en évitant le feutrage et la déformation. Il est conseillé de retourner les vêtements avant de les sécher. Le temps peut varier en fonction de la taille et de la densité de la charge et du cycle d'essorage choisi pour le lavage. Convient aux petites charges de max 1 kg (environ 3 pulls).

Mixte

Programme de séchage à petite Température, recommandé pour les tissus mélangés (synthétique / coton) et synthétiques (toujours se référer aux étiquettes des tissus).

Coton

Programme de séchage à ^{haute} Température, recommandé pour tissus de coton, éponge, lin, chanvre (toujours se référer aux étiquettes des tissus).

Laveuse sècheuse 59 Min.

Un programme complet de lavage et séchage rapide d'une durée d'environ 59'. Il est idéal pour obtenir des vêtements propres et secs que l'on souhaite porter immédiatement. Convient pour de petites charges de max 1,5 kg (par exemple 4 chemises) ou pour des vêtements peu sales (coton et mélanges). Avec ce programme, nous recommandons de réduire la dose de détergent (par rapport à la normale) pour éviter de la gaspiller.

UNE TOUCHE

One Touch

Position « réinscriptible » du bouton à sélectionner à chaque fois que l'on souhaite transférer une commande de l'App vers la machine et télécharger et/ou lancer un cycle de téléchargement (pour le détail des fonctions activables, se référer au paragraphe dédié et les instructions sur l'application). Emplacement de l'usine

Une touche s'écrit avec la boucle **"Auto-hygiène"**, conçu pour assainir le tambour, éliminer les mauvaises odeurs et assurer une longue durée de vie à la machine à laver. Le programme doit être exécuté avec la machine vide, en utilisant uniquement de la lessive en poudre et en prenant soin de laisser la porte ouverte à la fin pour sécher le tambour. Recommandé tous les 50 lavages.

7. CYCLE DE SÉCHAGE

là Les indications fournies sont générales, il sera une certaine pratique est nécessaire pour que le séchage fonctionne correctement.

là Il est recommandé de régler les heures au début inférieures à ceux recommandés, afin de déterminer le degré de séchage voulu.

là Oui conseille de Pas Sécher souvent tissus non pelucheux, comme tapis ou articles à poils longs, afin de ne pas obstruer les conduits d'aération.

là Il est conseillé de regrouper le linge avec les méthodes suivantes :

- Basé sur les symboles trouvés sur les étiquettes de tissu

- Séchage autorisé.
- Séchage autorisé même à haute température.
- Séchage autorisé seulement à température modérée.
- Séchage **INTERDIT**.

Soi les vêtements n'ont pas l'étiquette des tissus, il est supposé qu'ils ne conviennent pas au séchage en laveuse-sécheuse.

- Basé sur la taille et l'épaisseur

Chaque fois que la charge de lavage est supérieure à la capacité de séchage, il est recommandé de séparer les vêtements en fonction de leur volume (par exemple les serviettes de linge léger).

- Selon le type de tissu

Coton/lin : serviettes, tee-shirts, nappes et draps.

Synthétiques : chemisiers, chemises, salopettes, etc... en polyester ou polyamide, comme ça comme pour les mélanges coton/synthétique.

là Sécher seulement lin déjà centrifugé.

La bonne façon d je sèche

là Ouvrir la porte.

là Remplir le panier sans dépasser la charge linge séchable au maximum indiqué dans le tableau des programmes. Dans le cas d'articles volumineux (par exemple des draps), ou très absorbants (par exemple des peignoirs ou des jeans), il est conseillé de réduire la quantité de linge.

là Fermer la porte.

là Tourner le bouton de programme sur programme de séchage le mieux adapté au linge chargé.

là Avec le lave-linge séchant, vous pouvez types de séchage suivants :



- Programme de séchage a **basse température**, recommandé pour les tissus en laine.



- Programme de séchage a **basse température**, recommandé pour les tissus mixtes (synthétique/coton) et synthétiques.



- Annonce programme de séchage **haute température**, recommandé pour les tissus en coton, éponge, lin, chanvre.

là Sélectionnez le degré de sécheresse voulu:



SUPER SEC

(recommandé pour les éponges, les peignoirs et les charges volumineuses).



FER PRÊT

(ce qui laisse le linge prêt à être repassé).



ARMOIRE PRÊTE

(pour les vêtements qui n'ont pas besoin d'être repassés).

là Si vous souhaitez définir un séchage à **conditions météorologiques**, appuie sur le bouton **SÉLECTION DE SÉCHAGE** jusqu'à ce que le contact soit mis voyant correspondant au durée voulu.

En sélectionnant le programme de séchage de la laine, il ne sera pas possible de sélectionner un degré de séchage autre que celui préréglé.

là Le lave-linge séchant calculera en fonction de la charge et le type de séchage choisi, le temps de séchage requis et le degré d'humidité résiduelle souhaité.

là Assurez-vous que le robinet d'eau est ouvert et que le drain est dans une position régulière.



ATTENTION:

ne séchez pas les articles avec rembourrage spécial (couettes, anoraks, etc...) articles très délicats.

Si les vêtements sont lavés et portés, c'est une bonne idée de réduire davantage la charge pour éviter les plis.

là Appuyez sur la touche **DÉMARRER PAUSE** (sur le l'écran affichera le temps de séchage restant).

L'appareil calcule ce temps sur la base d'une charge standard, mais pendant le cycle, la machine corrige le temps en fonction du volume et de la composition de la charge.

Pendant la phase de séchage, le tambour tourne à grande vitesse pour équilibrer la charge et optimiser le cycle.

là L'indicateur de programme de séchage restera allumé jusqu'à ce que le refroidissement qui sera signalé à l'allumage du témoin correspondant.

là A la fin du programme s'affiche le message " **Finir** ". Après **5 minutes** l'appareil se mettra en veille (sur certains modèles, deux lignes seront affichées).

là Éteignez le lave-linge en amenant le bouton de programme en position **DÉSACTIVÉ**.

là Ouvrez la porte et retirez le linge.

là Fermez le robinet d'eau.

ANNULATION DU PROGRAMME DE SÉCHAGE

là Annuler les programme de séchage, appuyez et maintenez le bouton **SÉLECTION DE SÉCHAGE** pour environ **3 secondes**.



ATTENTION:

après l'annulation du programme de séchage, une phase de refroidissement commencera et il faudra attendre environ 10/20 minutes avant d'ouvrir la porte.

Pour un bon fonctionnement de l'appareil, il est préférable de ne pas interrompre la phase de séchage si cela n'est pas vraiment nécessaire.

8. CYCLE DE LAVAGE/ SÉCHAGE AUTOMATIQUE

Le cycle complet ne peut être effectué qu'avec une charge de linge qui ne dépasse pas le maximum pouvant être séché indiqué dans le tableau des programmes, sinon le résultat de séchage ne sera pas satisfaisant.

- Lavage

là Ouvrez le tiroir et ajoutez le détergent dans les compartiments spéciaux.

là Consultez le tableau des programmes et, en selon les textiles à laver, tournez le bouton de programme pour sélectionner celui que vous souhaitez.

là Changer la température si nécessaire la lessive.

là Appuyez sur les touches d'option (si vous le souhaitez).

là Assurez-vous que le robinet d'eau est ouvert et que le drain est dans une position régulière.

- Séchage

là Sélectionnez le degré de sécheresse voulu:



SUPER SEC

(recommandé pour les éponges, les peignoirs et les charges volumineuses).



FER PRÊT

(ce qui laisse le linge prêt à être repassé).



ARMOIRE PRÊTE

(pour les vêtements qui n'ont pas besoin d'être repassés).

En sélectionnant le programme laine, il sera disponible seulement les degré de séchage par défaut.

là Si vous souhaitez définir un séchage à conditions météorologiques, appuyez sur le bouton **SÉLECTION DE SÉCHAGE** jusqu'à ce que le contact soit mis voyant correspondant au durée voulu.

là Appuyez sur la touche **DÉMARRER PAUSE**.

là A la fin de la phase de lavage, sur le temps restant sera affiché sur l'écran séchage naturel.

là L'espion du programme de séchage sur restera jusqu'à la phase refroidissement qui sera signalé à l'allumage du témoin correspondant.

là A la fin du programme, apparaîtra sur l'afficheur le message " **Finir** ". Après **5 minutes** l'appareil se mettra en veille (sur certains modèles, deux lignes seront affichées).

là Éteignez le lave-linge en amenant le bouton de programme en position **DÉSACTIVÉ**.

là Ouvrez la porte et retirez le linge.

là Fermez le robinet d'eau.

ANNULATION DU PROGRAMME DE SÉCHAGE

là Annuler les programme de séchage, appuyez et maintenez le bouton **SÉLECTION DE SÉCHAGE** pour environ **3 secondes**.



ATTENTION:

après l'annulation du programme de séchage, une phase de refroidissement commencera et il faudra attendre environ 10/20 minutes avant d'ouvrir la porte.

Pour un bon fonctionnement de l'appareil, il est préférable de ne pas interrompre la phase de séchage si cela n'est pas vraiment nécessaire.

9. DÉPANNAGE ET GARANTIE

Si vous pensez que le lave-linge ne fonctionne pas correctement, consultez le petit guide ci-dessous, avec quelques suggestions pratiques pour résoudre les problèmes les plus courants.

CE

UNIQUEMENT POUR LES MODÈLES ÉQUIPÉS DE LA TECHNOLOGIE ONE TOUCH Grâce au cycle de contrôle intelligent dans l'application *Assistant d'aspirateur* et avec un smartphone Android équipé de la technologie NFC, il est possible de vérifier à tout moment le bon fonctionnement de la machine. Plus de détails sur l'appli.

En cas d'erreur sur l'afficheur de la machine (signalée par un code ou le clignotement des voyants), en ouvrant l'App et en rapprochant le smartphone Android équipé du NFC du logo One Touch sur le tableau de bord, il est possible de lancer le dépannage guidé.

RAPPORT D'ERREUR

là **Modèles avec écran** : les erreurs seront affichées par un numéro précédé d'un "E" (exemple : Erreur 2 = E2).

là **Modèles sans écran** : les erreurs seront signalées par tous les voyants clignotants un nombre de fois égal au code d'erreur, suivi d'une pause de 5 secondes (exemple : Erreur 2 = 2 clignotements, pause de 5 secondes, 2 clignotements, etc...).

Erreur affichée	Signification et solutions
E2 (avec affichage) 2 clignotements des lumières (sans affichage)	La machine ne se remplit pas d'eau. Vérifiez que le robinet d'eau est ouvert. Assurez-vous que le tuyau d'alimentation n'est pas plié ou écrasé. Le tuyau de vidange n'est pas à la bonne hauteur (voir la section d'installation). Fermez le robinet, dévissez le tuyau d'arrivée à l'arrière du lave-linge et vérifiez que le filtre "anti-sable" n'est pas bouché.
E3 (avec affichage) 3 flashes de lumières (sans affichage)	La machine ne vidange pas l'eau. Vérifiez que le filtre n'est pas bouché. Assurez-vous que le tuyau de vidange n'est pas plié, écrasé ou bloqué. Vérifiez que le système de drainage mural n'est pas bouché en essayant de vidanger la machine dans l'évier.
E4 (avec affichage) 4 clignotements des lumières (sans affichage)	La machine a détecté un excès de mousse et/ou d'eau. Vérifiez que vous n'avez pas utilisé de doses excessives de lessive ou de produit non adapté au lavage en machine.
E7 (avec affichage) 7 flashes de lumières (sans affichage)	Problème de hublot. Vérifiez que la porte est correctement fermée. Assurez-vous qu'il n'y a pas de chiffons à l'intérieur du tambour qui pourraient gêner sa fermeture. Si la porte est verrouillée, débranchez-la et attendez 2-3 minutes avant d'essayer de l'ouvrir à nouveau.
Tout autre code d'erreur	Éteignez le lave-linge, débranchez-le et attendez une minute. Rallumez la machine et démarrez un programme. Si l'erreur se reproduit, contactez un Centre d'Assistance Technique Agréé en lui communiquant l'erreur affichée.

AUTRES ANOMALIES

Problème	Causes possibles et solutions pratiques
<p>Là <i>Machine à laver</i> Pas <i>fonctionne / ne démarre pas</i></p>	<p>Vérifiez que la fiche est correctement insérée. Vérifiez qu'il n'y a pas de panne de courant.</p> <p>Vérifiez que la prise fonctionne en la testant avec un autre appareil tel qu'une lampe.</p> <p>Vérifiez que la porte est correctement fermée.</p> <p>Vérifiez que vous avez correctement sélectionné et démarré le programme de lavage.</p> <p>Assurez-vous que la machine n'a pas été interrompue par erreur.</p>
<p>Il y a de l'eau sur le sol près du <i>Machine à laver</i></p>	<p>Il est possible que cela soit dû à une fuite du joint placé entre le robinet et le tuyau de remplissage. Vérifier le bon serrage du tuyau et remplacer le joint si nécessaire.</p> <p>Assurez-vous que le filtre est bien fermé.</p>
<p>La machine à laver centrifuger Pas</p>	<p>Dans certaines conditions de disposition non optimale du linge dans le tambour, le lave-linge pourrait :</p> <ul style="list-style-type: none"> • Augmentez le temps de fonctionnement de la centrifugeuse pour tenter de redistribuer la charge de manière homogène. • Réduisez la vitesse d'essorage pour réduire les vibrations et améliorer le silence. • Excluez le cycle d'essorage pour préserver la durée de vie de la machine à laver. <p>Assurez-vous que la charge est répartie uniformément ; sinon, remplacez-le et redémarrez la machine.</p> <p>Cela peut être dû au fait que l'eau n'a pas encore été complètement vidangée - attendez quelques minutes. Si le problème persiste, consultez la description de l'erreur 3.</p> <p>Sur certains modèles, il existe la fonction « no spin » : vérifiez qu'elle n'a pas été activée.</p> <p>Vérifiez qu'aucune option n'a été sélectionnée qui affecte le cycle d'essorage.</p> <p>L'utilisation excessive de détergent peut empêcher l'essorage : réduisez la quantité pour les lavages suivants.</p>
<p>Oui ressentir fort vibrations / bruit pendant le cycle d'essorage</p>	<p>Le lave-linge peut ne pas être complètement à niveau : si c'est le cas, réglez les pieds comme indiqué dans la section appropriée.</p> <p>Vérifiez que vous avez correctement débarrassé la machine en retirant toutes les vis, tampons en caoutchouc et entretoises à l'arrière de la machine.</p> <p>Assurez-vous qu'il n'y a pas de corps étrangers dans le panier (pièces de monnaie, fermetures éclair, boutons, etc...).</p>

La garantie conventionnelle couvre les défauts électriques et/ou mécaniques du produit imputables à une action ou une omission du fabricant.
Si un défaut constaté est attribuable à des facteurs externes, une mauvaise utilisation, une mauvaise installation ou le non-respect de ce qui est indiqué dans les instructions d'utilisation, les frais de réparation seront à la charge du client.

L'utilisation de détergents écologiques sans phosphate peut produire les effets suivants :

- **eaux usées plus troubles des rinçages** : c'est un effet lié à la présence de zéolithes en suspension qui n'a pas d'effets négatifs sur l'efficacité du rinçage.
 - **présence de poudre blanche (zéolithes) sur le linge après lavage** : c'est un effet normal, la poussière ne s'incorpore pas aux tissus et n'altère pas leur couleur. Pour le retirer, effectuez un cycle de rinçage. Essayez d'utiliser moins de détergent pour les lavages futurs.
 - **présence de mousse dans l'eau du dernier Rinçage** : ce n'est pas nécessairement indice de un méchant Rinçage. Essayez d'utiliser moins de détergent pour les futurs lavages.
 - **formation de mousse notable** : elle est souvent due aux tensioactifs anioniques présents dans la formulation détergente qui sont difficiles à éliminer du linge lui-même.
- Dans ces cas, il n'est pas nécessaire d'effectuer plusieurs rinçages pour éliminer ces effets : aucun bénéfice ne sera obtenu.

Si le problème persiste ou si vous pensez qu'il y a un dysfonctionnement, contactez immédiatement notre Centre d'Assistance Technique Agréé.

Il est conseillé de toujours utiliser des pièces détachées d'origine, disponibles dans nos Centres d'Assistance Technique Agréés.

garantie

Le produit est garanti, ainsi que conformément à la loi, dans les conditions et modalités indiquées sur le certificat de garantie conventionnel inclus dans le produit. Le certificat doit être conservé et présenté à notre Centre d'Assistance Technique Agréé, si nécessaire, accompagné du reçu prouvant l'achat de l'appareil. Vous pouvez également consulter les conditions de garantie sur notre site internet.

Pour obtenir de l'aide, remplissez le formulaire en ligne approprié ou contactez-nous au numéro indiqué sur la page d'assistance de notre site Web.

Le fabricant décline toute responsabilité pour les erreurs d'impression contenues dans le livret inclus dans ce produit. Elle se réserve également le droit d'apporter toutes modifications utiles à ses produits sans en compromettre les caractéristiques essentielles.

fkhdsk

fkhdsk

